

NYHETER

Nya material får allt större användning SID. 8

LEDARE

Avtalsrörelsen – ett lugn i stormen SID. 2



”Åk dit med inställningen att vara nyfiken. Testa på upp-gifter själv, som att bygga en mur eller designa något i datorn.

TOMAS KARLSSON, Autodesk, tipsar om hur man bäst utnyttjar ett besök på Yrkes-EM i Göteborg. SID. 22

DE HAR FÅTT NYTT JOBB SID. 22

# Byggindustrin

NYHETER & INSIKTER – VARJE VECKA I BYGGSVERIGES NYHETSTIDNING

POSTTIDNING B

WWW.BYGGINDUSTRIN.SE

PRIS: 60 KRONOR • NR 37 30 NOVEMBER 2016

FÖRSÖK FÖR ATT ÖKA BYGGTAKTEN

## ARKITEKTER FÅR NY ROLL I ÖREBRO

● Med en ny modell hoppas Örebro kommun öka effektiviteten och hastigheten i byggandet. Tidigare har kommunen använt byggherresam-verkan i stor utsträckning. Nu får arkitekten en större roll i ett centralt beläget projekt med så kallad arkitektbyråoption. SID. 4-5

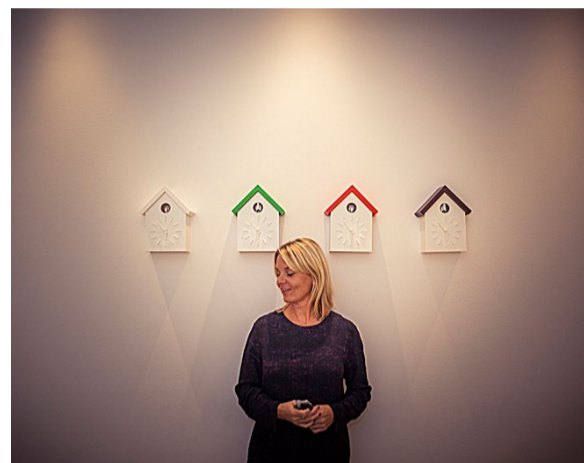


FOTO: JOHANNA KINDBOM

INTERVJUN

### Swecos Sverige- vd har ett klart ledarskapsideal

● Åsa Bergman, vd för Sweco Sverige, brinner för det "moderna ledarskapet" och betonar att mång-fald är livsviktigt i dagens företag för att de ska spegla samhället. SID. 12-13

**Missa inte!** EL DRIVER BÅDE STRUMPOR OCH ELKAP SID. 20



FOTO: JOHANNA ÅFREDS

ÅRETS BYGGE

### Stockholms högsta bostadshus nominerat

● Kista torn är byggt för att klara rejäla vindlaster och kan "böja sig" upp till tolv centimeter. Nu är det konstruktionmässigt intressanta bygget nominerat till Årets Bygge 2017. Sid. 14-16

NYHETER

### Regeringen backar om solcellsskatt

● Fler får möjlighet att producera skattere-ducerad solet efter att regeringen ändrat ett tidigare beslut. SID. 6

NYHETER

### Brist på arbetskraft debatteras

● Tunga branschroster har diskuterat hur bristen på arbetskraft ska minskas i Stock-holmsområdet. SID. 11



FOTO: JOHANNA ÅFREDS

VECKANS BYGGARE

### Bygg- vd med udda bakgrund

● Pernilla Aronsson är vd för bygg-bemanningsföretaget Helpman. Hon började dock sin yrkesbana inom restaurang-branschen. SID. 18

400

PROCENTS OMSÄTTNINGSSÖKNING.

Det siktar svenska företaget I Control på genom att göra en inbrytning på USA-marknaden. SID. 8

CRAMO ÄR STOLT HUVUDSPONSOR FÖR ÅRETS BYGGE

ÅRETS BYGGE 2017

SAMHÄLLSBYGGNADSSEKTORNENS MEST PRESTIGEFYLLDA TÄVLING

FÖR EN BRA DAG PÅ JOBBET.

CRAMO

LEDARE

# En viktig avtalssignal i oroliga tider

**VI GÅR IN** i en stor lönerörelse i en omvärld med kanske fler osäkra framtidsfrågor än på länge. För byggsektorn ser det dock fortsatt ljus ut. Tills vidare. Byggbranschen ligger sent i konjunkturen vilket normalt betyder att startade projekt genomförs även om övriga branscher börjar bromsa in. Och fortfarande snurrar hjulen. Den svenska exportmaskinen fungerar trots att flera av våra viktigaste exportmarknader är osäkra kort.

Vår viktigaste marknad, Tyskland, som står för drygt en tiondel av vår export, lever för sin del i symbios med ett Kina som i sin tur är mitt uppe i en ekonomisk omställning. Där är inriktningen mindre exportberoende och starkare konsumtionsdriven hemmarknad.

**HUREN SÅDAN** omställning i två viktiga svenska exportmarknader påverkar våra egna exportmöjligheter är definitivt en osäkerhetsfaktor.

Vårt näst största exportland, Norge, också med en dryg tiondel av den samlade svenska exporten, går trots minskade intäkter från oljan förhållandevis bra liksom Danmark. Finland med sitt stora beroende av Ryssland har det svårare.

Men trots att Nordeuropas ekonomier trots allt är på rälsen och rör sig i rätt riktning, till skillnad från Sydeuropas, är de ekonomiska riskerna påtagliga för industrin. Produktiviteten är negativ i flera branscher, minusräntan är ett riskfullt makroekonomiskt experiment, vår tredje största exportmarknad USA sänder signaler om att skydda den egna tillverkningsindustrin med tuffare tag mot Kina, stopp för frihandelsavtal och omförhandlade villkor för Naftaländerna Kanada och Mexiko.

En värld som rör sig bort från frihandel skulle påverka det mesta i svensk ekonomi.

Sverige är trots detta förhållandevis väl rustat att hantera svårigheter. När senaste finanskrisen blev global 2008 höll konsumtionen ekonomin uppe, banksektorn stabiliserades och var tillräckligt solid för att sköta sin del av nödvändig finansiering av företag och hushåll. De svenska reallönerna kunde fortsätta att öka samtidigt som jobbskatteavdragen ytterligare spädde på hushållens köpkraft.

Först några år in i krisen kunde vi konstatera att den värsta ekonomiska krisen sedan 1930-talets depression bara hade snuddat Sverige. Har vi det lika lyckligt förspänt nästa gång?

Det är där vi står i dag. Kriser av detta slag upprepar sig aldrig i sina detaljer. Utlösande faktorer varierar. Allt vi vet är att uppgångar följer av nedgångar. Och ibland blir svängningarna extrema.

Årets avtalsrörelse kommer att ta höjd på detta. Att byggsektorns fackföreningar – Byggnads, elektrikerna, Seko, målarna och fastighetsanslidas förbund – åter samordnas med LO-förbunden ökar exportindustrins chanser att bevara konkurrensförmågan.

Kollektivavtalen stärker därmed sin funktion som stabiliserande faktor i den svenska ekonomin. Det är en viktig signal i en osäker värld.

Staffan Åkerlund, chefredaktör  
staffan@byggindustrin.se

”Först några år in i krisen kunde vi konstatera att den värsta ekonomiska krisen sedan 1930-talets depression bara hade snuddat Sverige.”



I VECKAN

”Om de gjorde sitt jobb skulle de hylla den gräddfil som Ardan Shekarabi nu vill erbjuda.”

Jessica Löfström, vd Expandera Mera, i en krönika i Maskinentreprenören om Svenskt Näringslivs motstånd till förslaget om förtur i offentlig upphandling för kollektivavtalsanslutna bolag.



Emelie Anderstedt, platschef på Metrolit Byggnads.

## Kläder för gravida byggare

Metrolit Byggnads har lagt till gravidkläder i sin klädkollektion för medarbetarna. Enligt John Söderberg, vd, är det en pusselbit för att öka förutsättningarna för att fler kvinnor ska välja byggbranschen och även stanna kvar i den. Först ut att lägga en beställning på kläderna för gravida var Emelie Anderstedt, platschef, som just nu jobbar på ett stambyte åt Svenska Bostäder i Kärrtorp i Stockholm.

”Vi arbetar i en riskfylld bransch som har blivit mycket bättre men JM vill mer.”

Mona Backlund, JM:s arbetsmiljöchef, med anledning av koncernens arbetsmiljödag som i år inföll den 24 november och hade fokus på att förebygga fallskador.



## Sundbybergs nya entré

Intill Bällsta bro i Sundbyberg ska Förvaltaren bygga en ny märkesbyggnad som ska fungera som en enté till kommunen. Fyra arkitekter har deltagit i en tävling om att utforma kvarteret och nu har Jägnefelt Milton med tävlingsbidraget Hamnkvarteret – Bällsta bro utsetts till vinnare. Den nya märkesbyggnaden har redan döpts till Parfyfabriken.

### Byggindustrin

BYGGSVERIGES NYHETSTIDNING

KONTAKTA REDAKTIONEN:

Besöksadress:  
Storgatan 19, Stockholm  
Postadress: Box 55669,  
10215 Stockholm  
Mejl: red@byggindustrin.se  
Växel: 08-665 36 50  
Red. fax: 08-667 72 78  
Pg: 413141-3  
Bg: 5427-6282  
Org.nr: 556096-1319

Staffan Åkerlund  
chefredaktör,  
ansvarig utgivare  
08-665 36 60,  
070-346 22 00  
staffan@byggindustrin.se

Nomi Melin Lundgren  
red. sekreterare  
08-665 36 74,  
0707-14 62 81  
nomi@byggindustrin.se

Mattias de Frumerie  
redigeringsansvarig  
08-665 36 57,  
0707-67 39 49  
mattias@byggindustrin.se

Elin Bennowitz  
webbansvarig  
08-665 36 52,  
072-303 06 46  
elin@byggindustrin.se

Johanna Åfreds  
reporter  
08-665 36 77  
070-71 23 243  
johanna@byggindustrin.se

Per Murén  
kontaktperson Byggopus  
070-535 24 53  
per.muren@byggindustrin.se

KONTAKTA ANNONSSÄLJARE  
Adviser, Vasagatan 10,  
S-111 20 Stockholm,  
www.adviser.se/byggindustrin  
byggindustrin@adviser.se  
08-408 055 50

Angelo Fumey  
Produktannonser  
072-050 20 90  
08-408 055 10  
angelo@adviser.se

Tobias Ågren  
Produktannonser  
0720-80 20 56  
08-408 055 06  
tobias@adviser.se

Vejde Ericson  
Platsannonser och Employer  
Branding  
0707-77 43 31  
08-408 055 05  
vejde@adviser.se

Lämna annonsmaterial:  
www.skickaannons.se  
Redaktionen ansvarar ej för icke  
beställt material. Eftertryck av text  
och bilder/illustrationer får inte ske  
utan redaktionens medgivande.

Tryck: Mittmedia Print AB,  
Sundsvall.  
Medlem i Sveriges Tidskrifter.  
Kontrollerad fackpressupplaga.  
ISSN 1104-5981

PRENUMERATION  
ELLER NY ADRESS?  
Kundtjänst online:  
byggindustrin.prenservice.se  
Telefonnummer till kundtjänst:  
0770-457 113

FAKTURAADRESS  
Tidningen Byggindustrin AB  
via  
https://www.sverigesbyggindustrier.se/levfakturor  
För frågor kontakta:  
Carmel Mellquist  
08-698 58 69  
carmel.mellquist@  
sverigesbyggindustrier.se



## Povel

– förenklar vägen till  
ISO-certifiering

www.sverigesbyggindustrier.se/povel



Vill du  
synas här?

Ring 08-408 055 50

J M ENTREPRENAD PRESENTERAR STOLT

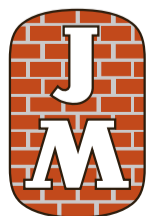
HOLY DIVER

INGENTING ÄR OMÖJLIGT NÄR  
MAN VET HUR MAN GÖR

**ARLANDA**

Inga projekt är för stora eller för komplicerade för oss. Om man parar gedigen erfarenhet med nyfikenhet och ett flexibelt sinnelag blir det gärna så: om du vet hur det ska göras, så är det ju bara att göra det. Vilket förmodligen också är anledningen till att Swedavia förrätat oss uppdraget gällande ett nytt driftområde på Arlanda. Projektet handlar om en ombyggnad av 20 000 kvadratmeter, samt uppförande av 13 byggnader på sammanlagt 26 000 kvadratmeter. Totalt, med tillkommande markberedning, handlar det om en entreprenadyta på ca 125 000 kvadratmeter. Dessutom ska hela driftområdet miljö- och hållbarhetsklassas med såväl BREEAM- som CEEQUAL-certifiering. Men oavsett om vi hjälper till att effektivisera svensk flygtrafik eller bygger hus att trivas i, så kommer hållbarheten i första rummet. Både vad gäller tidplan, budget, miljö och det samhälle vi ska lämna över till nästa generation.

Se mer på [jm-entreprenad.se](http://jm-entreprenad.se)



Entreprenad

# ARKITEKTEN SPELAR STÖR

**Örebro kommun testar nya grepp för att bygga snabbt och effektivt. Efter att ha jobbat mycket med byggherresamverkan vill man nu ge arkitekter en chans att ta större ansvar i ett projekt genom att ge en arkitektbyrå option på en central tomt.**

– Om vi väljs ut kan det här bli en möjlighet att själva få styra över utformningen av byggnaden och samtidigt fortsätta lära oss mer om alla sidor av ett projekts utveckling när vi själva är beställare, säger Joakim Kaminsky, arkitekt på Kjellgren Kaminsky, som är ett av de 13 arkitektföretag som anmält sitt intresse.

Örebro är en av de städer i landet som bygger mest just nu och Byggindustrin har tidigare berättat om ”Örebro-modellen”, där kommunen jobbat med byggherresamverkan och har gett byggherren en kostnadsfri option på tomter i kommande bostadsområdet Södra Ladugårdsängen och jobbat i gemensamma förstudier. Arkitektprojektet bygger på samma princip, men man ska i stället erbjuda optionen till en arkitekt. Den tomt som är aktuell för bygget ligger centralt i staden och lämpar sig inte för bostäder utan ska bli kontor, handel eller hotell.

– Vi valde den här tomten för vårt pilotprojekt för att vi äger marken och för att läget är fantastiskt bra. Den ligger strategiskt och synligt

nära resecentrum och det är en plats som många ser när de rör sig genom staden. Så vi vill se riktigt god arkitektur på tomten, men inte något som bara är häftigt på 3D-bilder utan det ska kunna genomföras med gott resultat rakt igenom, säger Peder Hallkvist, stadsarkitekt i Örebro.

Kommunen har nu samlat in referensobjekt och information från de olika arkitektföretagen och ska utifrån det välja ut ett företag som sedan får ta fram en förstudie i nära dialog med kommunen. Projektets kvaliteter kommer sedan läsas i ett bindande avtal som ska ligga till grund för bygglovet. Byggstart är beräknad till 2018.

– Genom att få optionen så får man större möjlighet att styra över hela processen och sin medverkan i processen. Vi ger arkitekten valfrihet att följa projektet hur långt som helst och hindrar inte någon som vill bygga. Det vore väldigt spännande om någon tar på sig byggherrollen, men det är inget krav, man kan även i stället inleda ett samarbete med en annan byggaktör som finansierar och



**”Vi vill se riktigt god arkitektur på tomten, men inte något som bara är häftigt på 3D-bilder utan det ska kunna genomföras med gott resultat rakt igenom.”**

Peder Hallkvist, stadsarkitekt i Örebro.



Joakim Kaminsky, arkitekt på Kjellgren Kaminsky.

bygger, säger Peder Hallkvist, som är glad över att så många arkitektföretag visat intresse för att gå in i samarbetet med Örebro kommun.

I framtiden utesluter man inte att det kan komma liknande projekt med bostäder. – Som stadsarkitekt möter jag väldigt många byggherren och arkitekter och jag kan tycka att de ibland pratar förbi varandra och inte har förtroende för varandras kompetens. Det här är inte en modell vi kommer använda i alla projekt, men vi tänker att det kan rucka de mönster som finns och det kan mycket väl hända att vi gör ett nytt pilotprojekt som handlar om bostäder i stället om det här projektet blir framgångsrikt, säger Peder Hallkvist.

Kjellgren och Kaminsky har sitt huvudkontor i Göteborg och har arbetat med flera projekt i Örebro. Man har bland annat vunnit en markanvisningstävling för området Södra Ladugårdsängen. De har arbetat med flera projekt i egen regi varav två är inflyttade och klara och vill gärna ta rollen som byggherre om de väljs ut av Örebro kommun.

– Vi vill ha ett ägande i projektet genom hela processen för att garantera dess kvalitet. Under byggfasen kommer vi förmodligen bjuda in andra delägare som kan stärka vårt team inom finansiering och byggande, säger Joakim Kaminsky.

MARTINA STRAND NYHLIN  
red@byggindustrin.se

Här ligger tomten som Örebro kommun vill ge en arkitektbyrå option på.



## ”Många kommuner är trötta

• Föreningen Byggande Arkitekter uppskattar Örebro initiativ. ”Det är bra att man vill sätta arkitekten i en mer central position”, säger Staffan Carenholm, tidigare förbundsledare i Sveriges Arkitekter och initiativtagare till Byggande Arkitekter.

Föreningen Byggande Arkitekter bildades för snart två

år sedan och växer stadigt. Nu är det 25 arkitektföretag som är med i föreningen och flera av dem har anmält sitt intresse till Örebroprojektet.

Hälften av föreningens medlemmar är i dag redan byggande arkitekter och andra medlemmar har markanvisningar och står i begrepp att

dra igång projekt, företrädesvis bostäder.

De byggande arkitekterna arbetar främst med egen projektutveckling och tar själva byggherrollen, men det finns nu flera olika initiativ där företagen samverkar för att få till stånd större projekt. En sak föreningen hoppas



### DE VILL RITA I ÖREBRO

► Arkitekter som har anmält sitt intresse för att bygga i Örebro:  
Arkitektbyrå Design  
Fojab  
Kjellgren Kaminsky  
Marge  
Semrén & Månsson

Studio Stockholm  
Sweco  
Synk  
Tengbom  
Urban Design  
Utopia  
Wingårdhs  
White

”Som stadsarkitekt möter jag väldigt många byggherrar och arkitekter och jag kan tycka att de ibland pratar förbi varandra och inte har förtroende för varandras kompetens.”

**Peder Hallkvist,**  
stadsarkitekt i Örebro.

# RE ROLL I ÖREBRO



FOTO: ÖREBRO KOMMUN

## ”på standardlösningar och likriktning”

på är att i framtiden kunna göra hela arkitektkvarter tillsammans.

– Vi tänker att kanske fem–sex olika företag skulle kunna ta en markanvisning ihop och dela på den. Frågan har nu väckts i flera kommuner, säger Staffan Carenholm.

Många av föreningens

medlemmar märker att det finns ett sug efter byggande arkitekter i kommunerna.

– Många kommuner är trötta på standardlösningar och likriktning och vill ha mer variation, säger han.

**Samtidigt** är många kommuner pressade att bygga mycket och snabbt, vilket kan

göra att de blir beroende av stora aktörer som kan producera mycket och snabbt.

**Men Staffan Carenholm** tror att den som vågar satsa på att låta arkitekten bygga kan vinna fördelar.

– Jag har sett listan på de företag som har nappat på Örebroprojektet och det är

en rad kompetenta arkitektföretag. De kommer komma med innovativa och intressanta idéer och kommunen kommer garanterat få en annan uppsättning idéer än om de hade gått tillväga på ett mer traditionellt sätt, säger han.

**MARTINA STRAND NYHLIN**  
red@byggindustrin.se

## ”Sverige bör växla ned löneökningar”

”Att det går bra för Sverige ekonomiskt jämfört med många andra länder beror på att vi växer befolkningsmässigt och det får genomslag i BNP. Men det säger ingenting om industrins konkurrenskraft.”

Det menar Svenskt Näringslivs chefekonom Bettina Kashefi som på måndagen presenterade en rapport om de ekonomiska förutsättningarna inför avtalsrörelsen 2017. ”En orolig omvärld och hotad konkurrenskraft”.

– Vi brukar normalt inte göra detta, men i år är förutsättningarna så speciella att vi tyckte det var motiverat, säger hon.

**Framför allt** är det de globala riskerna som har ökat på ett sätt som också ökar riskerna för svensk export. I helhetsbilden svensk ekonomi är utfallet av avtalsrörelsen 2017 betydelsefull.

Ett av tre jobb är direkt beroende av den svenska konkurrenskraften. Exportens andel av BNP är 45 procent samtidigt som den globala ekonomin har en

fortsatt svag utveckling.

Svenskt Näringsliv pekar ut sju områden som bör vägas in i avtalsrörelsen. Sveriges extrema utlandsberoende, osäkerheten i den globala ekonomin, de negativa riskerna som ökad protektionism och svag produktivitet utveckling, svenska tapade marknadsandelar på världsmarknaden, högre arbetskraftskostnader än omvärlden, den dopade svenska valutan och svårigheter att anpassa arbetskraftskostnadsutvecklingen.

**En nedväxling** av löneökningstakten är nödvändig, enligt rapporten.

Erica Sjölander, utredningschef på IF Metall delar Svenskt Näringslivs riskbedömning i allt väsentligt men menar samtidigt att Sverige redan anpassat sig till den lägre produktivitet utvecklingen.

– Vi uppfyller kraven på konkurrenskraft och kan ha samma löneökningstakt som hittills, kommenterar hon.

**STAFFAN ÅKERLUND**  
staffan@byggindustrin.se

### I KORTHET

#### Ökade anslag till forskning

● Regeringen har presenterat sin forskningspolitiska proposition. Av den framgår bland annat att Formas anslag ökar med 75 miljoner som ska gå till forskning om hållbart samhällsbyggande. I forskningspropositionen föreslår regeringen nya satsningar på klimat- och miljöforskning om totalt 285 miljoner kronor under perioden 2017–2020. Utöver 75 miljoner till ett nationellt forskningsprogram om hållbart samhällsbyggande, som ska inrättas hos Formas, ska även ett nationellt forskningsprogram om klimat inrättas. Det är en satsning på 130 miljoner kronor. Regeringen föreslår också en satsning på 100 miljoner kronor för forskning inom cirkulär och biobaserad ekonomi, samt 15 miljoner kronor per år från 2018 för en ny analysfunktion som ska sammanställa och kommunicera miljöforskning.

**0,7 MILJARDER KRONOR.** Så mycket är kontraktet för en forskningsanläggning som Skanska bygger vid ett sjukhus i London värt.

#### Malmporten prövas i domstol

● Huvudförhandlingarna för projekt Malmporten vid Mark- och miljödomstolen i Luleå har inletts. Målet gäller tillstånd till fördjupning och breddning av farlederna in till Luleå Hamn för att få större kapacitet för Malmtransporten från norra Sverige. Ett klartecken skulle innebära startskottet för ett av Sveriges största infrastrukturprojekt för sjöfarten under senare år. Projektet i sin helhet är kostnadsberäknat till cirka 3 miljarder kronor.



FOTO: FREDRIK BROMAN, LULEÅ HAMN

## Frågan om buller aktuell igen

**Regeringen bör omgående besluta om en ändring i reglerna om trafikbuller vid bostäder. Det anser en majoritet i civilutskottet, men regeringspartierna och Vänsterpartiet vill invänta en analys från Boverket.**

Efter att en motion från Moderaterna fått stöd i civilutskottet föreslår utskottet att riksdagen ska upprepa ett tillkännagivande från våren 2015 till regeringen. Tillkännagivandet innebär att regeringen borde besluta om ändringar i förordningen om trafikbuller vid bostäder.

**Bullerreglerna ändrades** senast den första juni 2015 då bland annat riktvärdet för små lägenheter höjdes från 55 till 60 decibel. Civilutskottet vill nu att reglerna omgående ändras igen, för att ytterligare underlätta bostadsbyggnad på platser med högre bullernivåer.

Socialdemokraterna, Miljöpartiet och Vänsterpartiet vill i stället invänta att Boverket, som fått i uppdrag att titta på vilka konsekvenser mer tillåtande riktvärden på buller skulle kunna få, redovisar sitt uppdrag. Det ska ske före årsskiftet. Först därefter vill regeringen vidta nya åtgärder i bullerfrågan.

Björn Wellhagen, näringspolitisk chef på Sveriges Byggindustrier, tycker också att det är klokt att invänta Boverket.

– Det är bra att regeringen tagit tag i frågan. Boverket kommer med sina slutsatser inom en månad nu och om ändringen sker en månad förr eller senare är inte avgörande, säger Björn Wellhagen.

Han tycker att frågan om gränsvärden för buller i bostäder är mycket viktig.

– Man måste hitta en lämplig nivå. Människor accepterar betydligt högre nivåer än vi tillåter i nybyggnation när de bosätter sig i äldre bostäder. Ska vi bygga hållbart och energieffektivt så måste vi ha en förtätning, och då blir det ibland på platser med utsatta bullerlägen, säger han.

Björn Wellhagen tycker att det ska bli intressant att se vad Boverket kommer fram till.

– Jag hoppas att det blir en kvantifiering av vad eventuella förändringar av riktvärdena för buller skulle innebära för ett ökat bostadsbyggande och att regeringen sedan föreslår en höjning av riktvärdena, säger han.

ELIN BENNEWITZ  
elin@byggindustrin.se



# Fler får sänkt skatt för småskalig solel

**Regeringen vill i stort sett ta bort den kritiserade skatten på solel som infördes i somras. Det innebär att större aktörer som exempelvis fastighetsbolag får en helt annan ekonomisk möjlighet att installera solceller på sitt bestånd än med nuvarande regler.**

Regeringen införde i somras en skatt på solcellsanläggningar på över 255 kilowatt installerad effekt. Skatten ligger för närvarande på 29,2 öre per kilowattimme. Juridiska personer räknades som en aktör och det innebär att exempelvis fastighetsbolag fick betala skatt från och med att den 256:e kilowatt installerades i fastighetsbeståndet. Det gjorde det ekonomiskt olönsamt för dessa att installera solceller eftersom varje anläggning lades till tidigare anläggningar som exempelvis ett fastighetsbolag hade.

Regeringen motiverade

**255**

**KILOWATT.** Det är gränsen, när det gäller installerad effekt, för att en solcellsanläggning ska räknas som småskalig.

beslutet med att EU-regler tvingade Sverige att införa skatten. Kritiken mot beslutet att införa skatten var massiv och flera menade att regeringen hade feltolkat EU:s regelverk. Kritikerna får nu rätt och regeringen vill sänka skatten från 29,2 öre till 0,5 öre per kilowattimme upp till 255 kilowatt, med den skillnaden att varje anläggning räknas som fristående. Ett fastighetsbolag kan därmed installera solcellsanläggningar med skattesatsen 0,5 öre per kilowattimme på flera tak i sitt bestånd så länge varje enskild anläggning inte överstiger 255 kilowatt.

**”Det här gör att stora fastighetsägare och kommuner som äger skolor, sjukhus, flerbostadshus, kontor och köpcentrum nu kan använda sina tak för att producera förnyelsebar el för att täcka sina egna behov.”**

Johan Öhnell, ordförande i Solkompaniet.



Helena Ulfspärre, miljöchef på Familjebostäder.



Johan Öhnell, ordförande i Solkompaniet.

Förslaget måste först klubbas i riksdagen och sker det så är det tänkt att de nya reglerna ska börja gälla nästa sommar.

Familjebostäder i Stockholm var en av kritikerna till regeringens tidigare beslut och välkomnar nu denna helomvändning. Fastighetsbolaget har en uttalad miljöstrategi att installera en solcellsmodul per nybyggd lägenhet på all nyproduktion.

Helena Ulfspärre, miljöchef på Familjebostäder, berättar att på flera av bolagets nybyggnadsprojekt så ligger installation av solceller som en valmöjlighet.

– Tidigare var det olönsamt för oss att installera solcel-

ler. Vi kunde helt enkelt inte räkna in investeringen. Med det här nya sättet att räkna ökar möjligheten att vi använder oss av optionerna att installera solceller på våra nybyggnadsprojekt kraftigt och istället för det har solceller som ett skall-krav i framtiden, säger Helena Ulfspärre.

Johan Öhnell är ordförande i Solkompaniet och leder Solelkommissionen, ett nätverk som arbetar för bättre förutsättningar för solceller i Sverige. Organisationen har jobbat för att få bort skatten och uppskattar regeringens kursändring.

– Det här kommer att få effekt på solcellsutbyggnaden i Sverige redan nästa år. Med de föreslagna skattereglerna kapas återbetalningstiden på solcellsanläggningar på upp till 255 kilowatt med hälften. Det här gör att stora fastighetsägare och kommuner som äger skolor, sjukhus, flerbostadshus, kontor och köpcentrum nu kan använda sina tak

för att producera förnyelsebar el för att täcka sina egna behov, säger Johan Öhnell.

Regeringen sänker i ett första steg skatten till 0,5 öre per kilowattimme, men regeringens ambition är att den ska bli noll på sikt. För att nå dit måste det dock godkännas av EU. Därför börjar regeringen med en sänkning till 0,5 öre.

Helena Ulfspärre är inte helt nöjd förrän skatten är helt borttagen.

– Så länge det finns en skatt har vi administrativa kostnader som vi vill bort ifrån, säger hon.

**Familjebostäder** i Stockholm har i dag monterat omkring 4 000 kvadratmeter solceller. Bolagets mål är att bygga 1 000 nya lägenheter per år med den uppsatta inriktningen om en solcellsmodul per lägenhet. Så många nya solceller kan det bli. Helena Ulfspärre uppger att det främst är på nyproduktion som solceller kommer att monteras, men att det även kan bli aktuellt på enstaka ombyggnadsprojekt. Beståndet ligger i dag på 20 000 lägenheter i Stockholmsområdet.

MATTIAS DE FRUMERIE  
mattias@byggindustrin.se

# BI är kritiska till förslag om nya skatteregler från 3:12 utredning

**I framtiden kan en större del av utdelningar och kapitalvinster från fåmansföretag beskattas som inkomst av tjänst. Dessutom kan skattesatsen på utdelning/kapitalvinst inom det så kallade gränsbeloppet höjas från dagens 20 procent till 25 procent. Detta om förslaget från Utredningen om översyn av 3:12-reglerna går igenom.**

– Det här är ett dåligt förslag, som jag tror kommer leda till att färre startar företag och göra att de företag som finns idag blir mindre sugna på att anställa ny personal, säger Sofie Wilhelmsson, skatteexpert på Sveriges Bygginstitutier.

Utredningen om översyn av 3:12-reglerna la fram sitt förändringsförslag den 4 november. Bakgrunden till utredningen är att man tycker att de nuvarande reglerna ger alltför stora möjligheter att ta ut utdelning till en förhållandevis låg skattesats.

3:12-reglerna ska motverka att aktiva delägare i fåmansföretag omvandlar högre beskattad arbetsinkomst till lägre beskattad kapitalinkomst genom

**Företagarna kommer förmodligen, i större utsträckning än idag, låta pengarna ligga kvar i företagen i stället för att dela ut, och där gör de ju ingen större nytta.**

Sofie Wilhelmsson, skatteexpert på Sveriges Bygginstitutier.

utdelning eller försäljning av aktierna, istället för att ta ut lön. Genom flera ändringar under senare år har reglerna blivit mer förmånliga vilket innebär att utrymmet för inkomstomvandling har ökat, något som kan undergräva reglernas legitimitet, menar utredningen.

Deras uppdrag har varit att säkerställa att det ursprungliga syftet med reglerna upprätthålls.

**Enligt förslagen** ska möjligheten att utnyttja så kallat "lönebaserat utrymme" begränsas kraftigt jämfört med i dag. Även schablonbeloppet i förenklingsregeln sänks. Detta kommer innebära att en större del av utdelningar och/

eller kapitalvinster beskattas som inkomst av tjänst.

Förslagen uppskattas innebära skattehöjningar med cirka 5 miljarder kronor.

Men Sofie Wilhelmsson tror inte att ändringarna kommer att ge större skatteintäkter.

– Företagarna kommer förmodligen, i större utsträckning än idag, låta pengarna ligga kvar i företagen i stället för att dela ut, och där gör de ju ingen större nytta, säger hon.

**Dessutom kommer** skattesatsen på utdelning/kapitalvinst inom gränsbeloppet höjas från dagens 20 procent till 25 procent.

Utredningen har också sett över beskattningen vid ägarskiftet i fåmansföretag för att komma till rätta med de nuvarande reglernas missgynnande av överlåtelse av företag inom familjen.

– Den här punkten är en ljusglimt i förslaget, som i övrigt sannolikt kommer att ha negativ påverkan på företagandet. Det föreslås också att den så kallade fyraprocentsspärren tas bort, vilket innebär att även delägare med mindre aktieinnehav kan få möjlighet att tillgodoräkna



Sofie Wilhelmsson, skatteexpert på Sveriges Bygginstitutier.

sig lönebaserat utrymme, säger Sofie Wilhelmsson.

Förslaget går nu ut på remiss för synpunkter från de som berörs. Därefter kommer ett slutligt förslag pre-

senteras i en proposition från regeringen. För att reglerna ska kunna träda i kraft krävs riksdagens godkännande.

MARTINA STRAND NYHLIN  
red@byggindustrin.se

## I KORTHET



FOTO: SKANSKA

### Skanska bygger nytt i Oslo

● Skanska investerar cirka 630 miljoner kronor i ett nytt kontorsprojekt i Oslo i Norge. Bygghandlaget är värt cirka 440 miljoner kronor, vilket kommer att inkluderas i ordergång för Skanska Norge i det fjärde kvartalet 2016.

Kontorshuset Workplace Oo ligger i området Storo/Nydalen nära Ring 3 och knappt tre kilometer från centrala Oslo. Workplace Oo har en total uthyrbare yta på 24 000 kvadratmeter och är utformat för att möta kraven från miljöcertifieringen Breeam Excellent. Skanskas patenterade kylningssystem Deep Green Cooling kommer att användas i kontorsbyggnaden.

Byggnationen av Workplace Oo påbörjas omedelbart och byggnaden kommer att färdigställas under hösten 2018.

### Utbyggnad i Barkarby

● Kommunstyrelsen i Järfälla har beslutat om en ny detaljplan för Barkarby. Den omfattar 1 600 bostäder samt en tunnelbanestation med två uppgångar. Den nya detaljplanen gäller etappen Barkarbystaden IV. Järfälla kommun har i avtal om utbyggnad av tunnelbana från Akalla till Barkarby åtagit sig att uppföra 14 000 bostäder i tunnelbanans influensområde fram till år 2032. Inom stadsutvecklingsområdet Barkarbystaden pågår just nu utbyggnad inom detaljplan för etappen Barkarbystaden I och detaljplanering inom detaljplanerna för etapperna Barkarbystaden II och III.

# Byggnads överväger en sympatistrejck

**Musikerförbundet har begärt sympatiåtgärder från Byggnads med anledning av de pågående förhandlingarna med produktionsbolaget Fremantle Media. Produktionsbolaget står bakom underhållningsprogrammet Idol på Tv 4.**

Det var i mitten av november som Musikerförbundet först lämnade över ett varsel till

Fremantle Media. Musikerförbundet är missnöjd med Idoldeltagarnas arbetstider

**”Det är oerhört viktigt att utnyttjandet av ungdomarna upphör och att Fremantle Media tecknar kollektivavtal.”**

Torbjörn Hagelin, avtalssekreterare Byggnads.

och ersättning och vill att Fremantle Media tecknar kollektivavtal för deltagarna. Idoldeltagarnas ersättning ligger på 875 kronor i veckan efter skatt.

**Senare slöt 6F**, som består av Byggnads, Seko, Målarna, Elektrikerna och Fastighetsanställdas förbund, upp bakom Musikerförbundets krav, och nu har alltså Musikerförbundet begärt sympatiåtgärder.

– Byggnads har tagit emot hemställan om sympatiåtgärder och kommer nu att överväga lämpliga åtgärder. Det är oerhört viktigt att utnyttjandet av ungdomarna upphör och att Fremantle Media tecknar kollektivavtal med Musikerförbundet, säger Byggnads avtalssekreterare Torbjörn Hagelin i en kommentar.

Förra veckan träffades Musikerförbundet och Fremantle

Media i ett medlingsmöte med en medlare utsedd av Medlingsinstitutet. Men då meddelade Fremantle Media att de anser att varslet är olagligt. Musikerförbundet anser att varslet är lagligt och vill låta Arbetsdomstolen pröva frågan. I och med den komplikationen skjuts strejken upp. Enligt varslet skulle den ha brutit ut den 25 november.

ELIN BENNEWITZ  
elin@byggindustrin.se

## Vill du öka lönsamheten? Bli ett BF9K-företag

Att arbeta i enlighet med certifieringssystemet BF9K gör att du får ordning och reda i dina projekt och förbättrar därmed möjligheterna till högre lönsamhet. Genom att certifiera dig enligt BF9K lyfter du ditt företag till en status som motsvarar ISO-certifiering. Med BF9K blir företaget tredjepartscertifierat av DNV-GL.

### OM BF9K

Certifieringssystem för kvalitet-, miljö- och arbetsmiljö som är speciellt utvecklat för byggbranschen. Bakom BF9K står Stockholms Byggmästareförening.



**BF9K**

Certifieringssystemet för byggbranschen

www.bf9k.se

## Moderna Garanti

### Bygger ni bostadsrätter?

Vi kan hjälpa er med Insatsgaranti och Förskottsgaranti till Bolagsverket

Tre enkla steg till garanti:

1. Avtal om samarbete
2. Kostnads kalkyl/Ekonomisk plan bifogas garantibeställning
3. Utfärdande av garanti

Självklart kan vi hjälpa er med alla andra typer av garantier också.

Vi är nordens största garantiutställare och specialiserade på garantier inom bygg och anläggning. Besök oss på [modernagaranti.se](http://modernagaranti.se)

## I KORTHET

## Nya regler för att finansiera infraprojekt

Fastigheters värde ökar vanligtvis när infrastrukturen förbättras i närheten. I propositionen "Värdeåterföring vid satsningar på transportinfrastruktur" föreslår regeringen nu att plan och bygglagen ändras så att kommunernas befogenheter ändras. Tanken är att möjliggöra för kommuner att återfå delar av den värdeökning för fastigheter som uppstår till följd av investeringar i transportinfrastruktur.

Kommunerna ska med andra ord få ökade möjligheter att förhandla med byggherrar och fastighetsägare om medfinansiering när infrastruktur ska byggas. Värdeåterföringen föreslås ske genom frivillig förhandling mellan parterna och ska regleras inom exploateringsavtalen.

Sverigeförhandlingens delbetänkande "Ett författningsförslag om värdeåterföring" ligger till grund för den nya propositionen.

111

**KOMMUNER.** Så många delar på statsbidraget på 1,84 miljarder kronor för ökat bostadsbyggande som infördes i år. Totalt ansökte 114 kommuner om bidraget som Boverket har ansvar för att fördela.

## ÅF köper VVS-konsult

Den 1 november förvärvade ÅF samtliga aktier i Teamab VVS-konsult. Det Sundsvalls-baserade företaget erbjuder konsulttjänster inom VVS-området mot bygg-, energi- och fastighetssektorn.

Bland Teamabs kunder finns bland annat fastighetsbolag, fastighetsutvecklare och entreprenörer som Sidsjö fastigheter, SKIFU, Härnösandshus, Bravida och Skanska.

Teamab ska integreras i ÅF:s division Infrastructure. Förvärvet innebär att ÅF fördubblar sin befintliga VVS-verksamhet i Sundsvall, och är en del i ÅFs strategi att expandera sin verksamhet inom teknik i fastigheter i Norrland.

## Samarbete ska ge billig infrastruktur

Tidigare i november hölls Nationellt Anläggningsform där Trafikverkets generaldirektör Lena Erixon träffade ett trettiotal företrädare för anläggningsbranschen för att diskutera frågor som produktivitet, innovation, arbetsmiljö, klimat och miljö samt social hållbarhet.

I samband med Nationellt Anläggningsform under-tecknade Trafikverkets generaldirektör Lena Erixon, Sveriges Byggindustriers vd Ola Månsson, och Svenska Teknik- och Designföretagens vd Magnus Höij en avsiktsförklaring för Anläggningsforums fortsatta arbete.

Av avsiktsförklaringen framgår att samarbetet ska bidra till en attraktiv och säker anläggningsbransch, kostnadseffektiv infrastruktur samt hållbart byggande och förvaltning. Resultatet av samarbetet ska utvärderas årligen, med en fördjupad utvärdering hösten 2019.

## MISSA INTE!

Stockholms högsta boningshus – Kista torn – är nominerat till Årets Bygge. sid 14–16.

## FRAMTIDSSPANING PÅ NCC:S HÅLLBARHETSVECKA

## "Ett ökat fokus på andra material"

När NCC arrangerade en hållbarhetsvecka tog de ett brett grepp om hållbarhetsfrågorna. Bland talarna fanns NCC:s Svante Wijk, energistrateg, och Elsa Fahlén, specialist på hållbarhet. De blickade framåt och spår en snabb teknikutveckling som kan komma branschen till godo.

I veckan som gick arrangerade NCC en hållbarhetsvecka med syftet att öka medarbetarnas kunskap och engagemang kring hållbarhetsfrågorna. Satsningen är inspirerad av de säkerhetsveckor som blivit populära bland det större byggföretagen för att sätta fokus på arbetsmiljön i branschen, men har ett bredare fokus. Flera aspekter av hållbarhet lyftes under veckan, bland annat sociala frågor, hälsa, klimat, säkerhet, biologisk mångfald, materialanvändning och avfallshantering.

Veckan bjöd på ett fullmatat seminarieprogram. Seminarierna hölls i Göteborg men medarbetare som befann sig på andra håll i landet kunde lyssna via Skype. Bland talarna fanns både NCC:s egna experter samt inbjudna gäster. De berättade om hur NCC och branschen jobbar med olika hållbarhetsfrågor i dag, men blickade även framåt mot kommande krav och trender.

När Svante Wijk, energistrateg, och Elsa Fahlén, specialist på hållbarhet, båda på



Elsa Fahlén, specialist på hållbarhet, NCC.



Svante Wijk, energistrateg på NCC.

NCC, höll ett seminarium om energi lade de fokus just på framtidsspaningar.

Svante Wijk nämnde bland annat de kommande kraven på nära nollenergibyggnader och ökande fokus på energianvändningen i produktionsfasen. Elsa Fahlén berättade att hon ser en stor potential i återanvändning av byggprodukter och byggelement, det som ibland kallas cirkulär ekonomi.

– Vi ser också ett ökat fokus på andra material än de traditionella, som trä och alternativa typer av betong. Eller helt nya material. Till exempel nanocellulosa, som kan tillverkas från trä eller

alger, skulle kunna användas i byggbranschen, sa hon.

Samtidigt som fokus på energianvändningen i produktionsfasen ökar, ökar också fokus på den del av driftsfasens energianvändning som påverkas av människors beteende, det vill säga tapparmvatten och husläselen. Inom det området är teknikutvecklingen viktig, anser Svante Wijk, både för att visualisera förbrukningen så att människor lättare kan ändra sitt beteende, men också för att den ger helt nya lösningar.

– Det finns till exempel nya tekniker för belysning, som oled eller fiberoptik som kan leda dagsljus ner i en källare, sa han.

Andra områden där teknikutvecklingen blir viktig framöver som Svante Wijk och Elsa Fahlén nämnde är nya sorters högrepresterande isolering, smarta elnät och energilagring.

ELIN BENNEWITZ  
elin@byggindustrin.se

"Vi ser också ett ökat fokus på andra material än de traditionella, som trä och alternativa typer av betong."

Elsa Fahlén, specialist på hållbarhet, NCC.

## Svenskt företag prövar vingarna i USA

Det svenska företaget I Control verkar för digitalisering av byggbranschen. Genom att delta i en amerikansk satsning är målet att öka omsättningen med 400 procent på några månader.

I Control startade för ett år sedan och används enligt företaget själva av bland annat NCC, JM och Veidekke. De saluför en app för Ipad och Iphone som ersätter allt pappersarbete ute på bygget. Mjukvaran används för att skapa färdiga protokoll för det som sker i produktion, exempelvis skyddsronder.

I Control togs fram som del av ett SBUF-projekt, skriver I Control i ett pressmedde-

lande där de även uppger att byggföretaget JM genomförde en självständig studie av I Control på sina byggen 2015. Den studien visar att den administrativa arbetstiden minskade med hälften, samtidigt som byggfelen kunde åtgärdas tidigare i processen.

Nu har därför företaget antagits till det amerikanska accelerationsprogrammet "500 Startups" i San Francisco.

Genom acceleratorprogrammet tar I Control in en första investering om 150 000 dollar från 500 Startups, motsvarande drygt 1,3 miljoner svenska kronor. Programmet löper från november till februari 2017, där I Control-appen i slutfasen kommer att presenteras för inbjudna investerare. Målet är att företaget inom några månader ska öka sin omsättning med upp emot 400 procent.

– Det är väldigt spännande. 500 Startups är en chans för oss att öka utvecklingstakten och ta ett första steg in i en ny marknad, därför är det viktigt

att vi gör det mesta av programmet. När vi nu deltar i den här satsningen får vi tillgång till hela nätverket inom 500 Startups och alla som jobbar där, säger Alexander Selling, vd och medgrundare av I Control.

Företagets vision är att skapa en branschstandard för all dokumentation inom byggbranschen.

– Jag känner att vi är på god väg att göra det. Vi växer nu snabbt och ska rekrytera fler medarbetare, säger Alexander Selling.

JOHANNA ÅFREDS  
johanna@byggindustrin.se

## Sveriges tryggaste byggförsäkring

Brim – försäkringsspecialist på byggsektorn

Sveriges Byggindustrier rekommenderar sina medlemsföretag att teckna fullgörandeförsäkring hos Brim.

För beställarna är det viktigt att entreprenören har det fullgoda skydd som de får genom en fullgörandeförsäkring hos Brim och som kan tecknas under hela entreprenad- och garantitiden. Det ger ett bättre skydd än en till exempel en traditionell bankgaranti och bygginvesteringarna blir en tryggare affär för alla parter.

**Brim**

AmTrust Nordic  
An AmTrust Financial Company

SVERIGES  
BYGGINDUSTRIER

Den NASDAQ-noterade försäkringskoncernen AmTrust har kreditratingen "A" (Excellent) från kreditvärderingsinstitutet A.M. Best.

Trygga dina investeringar med rätt försäkring, kontakta Brim! info@brim.se | 08-441 89 70 | www.brim.se



# IDÉER GÖR SKILLNAD

Rösta på din favoritidé – vinn en Apple Watch.

**VÄLJ MELLAN 29 FANTASTISKA IDÉER PÅ [WSPGROUP.SE/FANTASTISKAIDEER](http://WSPGROUP.SE/FANTASTISKAIDEER):** ÖREBROS GATOR BLOMMAR | MISSION IMPOSSIBLE PÅ STOCKHOLMS RINGLED | 2+1-VÄG GÅR SOM PÅ RÄLS | BIOEKONOMI PÅ SKÅNSKA | AVFALLETS HIERARKI | FALNANDE BRASA GAV STRÅKET HARMONI | GILLAR HÖNS MUSSLOR? | DRÖNARE FÖR SÄKERHETS SKULL | GODA IDÉER VÄRDA ATT ÅTERVINNAS | BIM GER RÄTT RESULTAT FÖR VÅRDEN | ATT DRICKA HAVSVATTEN BRON SOM SKAPAR ÅRUM | BLIXTSNABBT GENOM HALLSBERG | TÅGEN FLYTTAS MED LUFTKUDDAR | PADDAN SOM SPARAR TID OCH PENGAR | KOMPLEX KOLL PÅ KLIMATET | NYA GENVÄGAR FÖR SOLKRAFT | STORT PLUS FÖR FLERBOSTADSHUS | ETT UTSUDDAT STRECK ÖPPNADE FLASKHALSEN | SMARTARE SOLEL | TITTHÅLSKIRURGI FÖR KULTURHISTORISKA BYGGNADER | DIGITALA VATTENFÖREKOMSTER | FÄRGGLAD BADBOLL GAV MILJÖPRIORITERING FASADEN SOM TAR MULTITASKING TILL EN HELT NY NIVÅ | EN REMSA KOLFIBER BANAR VÄG FÖR TYNGRE TRAFIK | HAR STOCKHOLM FÅTT SOLSTING? | KOLL PÅ T-BANAN I SINGAPORE OCH STOCKHOLM | MINSKAT TRYCK FÖR ROBUSTARE SYSTEM | SMART ANALYS GER MINSKADE SCHAKTMASSOR



 Gilla din favoritidé, vinn en Apple Watch och beställ boken, på [www.wspgroup.se/fantastiskaideer](http://www.wspgroup.se/fantastiskaideer).

För ett bättre samhälle.



[www.wspgroup.se](http://www.wspgroup.se)



Jeanette Green från IVL Svenska Miljöinstitutet pratar med publiken.

FOTO: CHRISTINA ADLERS

# ”Betalar inte fakturan förrän loggboken kommit in”

**Runt om i landet byggs allt fler kemikaliesmarta förskolor, skolor och bostäder. För att öka kunskaperna anordnade Malmö stad och Lunds kommun i samarbete med Region Skåne ett inspirationseminarium för dem som arbetar inom offentlig sektor. Deltagarna bjöds på en rad konkreta exempel att använda sig av i sin yrkesroll.**

En giftfri miljö är ett av de nationella miljömålen sedan år 1999 och kommunernas roll är viktig både som köpare och utförare. De har även verksamheter där barn vistas. Barn är inte färdigutvecklade och därför är riskerna särskilt stora när de exponeras för farliga ämnen. Det var också barnen som stod i centrum när flera goda exempel presenterades.

Farliga ämnen läcker och sprids i miljön med risk för människors hälsa, något som kostar samhället stora pengar. Att plocka bort alla kemikalier är omöjligt, men

med ökade kunskaper går det att minska riskerna samt ställa krav på bra materialval.

I Jönköping anslag kommunen 2013 pengar till projektet en Giftfri Miljö och har antagit en kemikalieplan fram till år 2019. De har också tillsatt en ny tjänst som klimatstrateg.

– Kommunen fokuserar på när vi bygger och förvaltar och har tagit fram en övergripande byggpolicy från behovsutredning till förvaltning. Redan från början är det viktigt att materialvalen kommer in och vi utbildar både personalen internt och externt för att få våra många och små entreprenörer med. Loggboken är viktig och vi betalar ingen faktura förrän den har kommit in. I Jönköping ska vi bygga 23 förskolor, nu testar vi byggpolicyn på tre av dem, säger Gudrun Bremle, klimatstrateg i Jönköpings kommun.

Mögel i flera förskolor fick Ronneby att för några år

sedan börja bygga kemikaliesmart. De är inspirerade av cradle to cradle, systemet där man redan från början bestämmer vad som ska ske efteråt med materialet enligt en cirkulär ekonomi och där exempelvis leverantören tar tillbaka uttjänt material för återvinning.

**Tekniska förvaltningen** har upprättat ett internt kvalitetsprogram och använder miljödatan Sunda Hus. Erfarenheterna från ett projekt tar man med sig i nästa. Pilotprojektet Backsippans förskola blev cirka en miljon kronor billigare än motsvarande stor förskola i en närliggande kommun. I dag har man byggt flera kemikaliesmarta förskolor och är på gång med bostäder.

**Att det** är viktigt att få med sig alla aktörer i ett kemikaliesmart byggprojekt var det många som uttryckte. I Karlstad avsattes år 2008 extra resurser för att följa upp miljöarbetet hos projektö-

rer och entreprenörer. I dag byggs och dokumenteras allt i miljödatan Sunda Hus. När neonatalavdelningen på Centralsjukhuset i Karlstad skulle byggas om, drog sig den oberoende konsulten Henric Ernstson inte för att rota i containrar.

– Vi vill inte bygga in material som vi vet är farliga eller har indicier på att vara det och det ska förankras ända ner till yrkesarbetarna. Neonatal på 1 250 kvadratmeter kostade 60 miljoner och blev 0,33 procent dyrare med bra materialval, en låg merkostnad, säger Henric Ernstson.

**Lagkraven finns** i Miljöbalken men är allmänt hållna menade flera föreläsare. Hanteringen av kemikalier skiftar i de olika miljöcertifieringsystemen och kunskapen om farliga ämnen i byggmaterial varierar i kommuner. Krav på kemikaliekompetens behövs.

Den nya Upphandlingsmyndigheten som finns sedan ett år tillbaka hjälper

till och ger stöd inom offentlig upphandling till både myndigheter, enheter och leverantörer.

– Vi förmedlar kunskap, verktyg och metoder så att upphandlingen ska bli mera strategisk. Exempelvis hur man ställer hållbara krav som stöttar miljö och social hänsyn från början i kontraktet. Krav på bevis och hur man säkerställer möjligheter till uppföljning och verifiering under avtalsperioden samt reglering och påföljder vid avvikelser, säger Jens Johansson på Upphandlingsmyndigheten.

**Vad är det** då som hindrar kommuner från att bygga kemikaliesmart? Några deltagare menade att lokala aktörer inte har tillräckligt med kunskap, att det finns en rädsla för stora kostnader och att Basta-systemet inte är tillräckligt. Att ställa större krav på materialleverantörer var också något som Andreas Holmgren på byggnadsfirman Otto Magnusson

framhöll. Men även positiva förslag framkom, exempelvis att bygga mindre referensprojekt som en liten förskola, att arkitekter får ett större ansvar i byggprocessen, att flera kommuner går samman i pilotprojekt samt att kommunala förvaltningar och politiker ska öka samarbetet.

I Lund där man bygger om 300 lägenheter i ett miljöprogramsområde och samarbetar med Svenska Miljöinstitutet i ett EU-finansierat projekt, menade Fredrik Altin, Lunds Kommunala Fastigheter LKF, att politiska beslut är viktiga, det är politikerna som är beställare och anger riktningen.

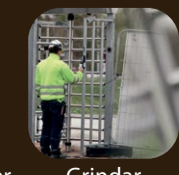
Någon sa att det inte är lätt att göra rätt, men att marknaden drivs åt rätt håll visade inte minst det stora intresset för seminariet. Och i ett samhällsperspektiv är väl både människan och miljön värd giftfria byggnader och utemiljöer.

CHRISTINA ADLERS  
red@byggindustrin.se

Gör ett informerat val. En komplett och kostnadseffektiv personalliggare.



ENTRAL



Appar

Anmälningsskyltar

Grindar

Dörrstyrningar

Akrediterad leverantör av ID06-system. Produkter som sparar pengar åt informerade byggare sedan 2010.

# Brist på arbetskraft sätts under lupp

**Bristen på arbetskraft i Stockholm blir bara större och gör byggtakten långsammare än nödvändigt. I förra veckan diskuterades problemet på Stockholms Byggmästareförenings frukostseminarium.**

– Jag ser en risk att vi får kvalitetsproblem framöver. Många anställda lyfts upp för tidigt till ansvarspositioner, säger Martin Arkad, vd på Järntorget.

Länsstyrelsens arbetsmarknadsprognoser visar att arbetsmarknaden inom byggindustrin kommer att växa med cirka 11 procent i Stockholm till 2025. Framst kommer personer i arbetsledande position saknas, något byggföretagen på frukostmötet märkt av.

– En platschef hos oss har numera ansvar för 100 lägenheter istället för tidigare 25 stycken. Vi skippar alla små projekt, det får de små bolagen ta hand om, säger Martin Arkad.

**NCC berättade** om sina tre egna gymnasieskolor som syftar till att få ut platschefer i produktionen. De har även startat ett program i samarbete med kunskapsskolan där de varvar teori och kompletterande utbildning för personer med utländsk utbildning. Men där sätter byråkratin käppar i hjulen.

– Jag har erfarna jurister och rekryterare till min hjälp men stöter ändå på problemen. Jag efterlyser något enkelt sätt att få hjälp här, säger Christian Rosenhamer från NCC.

**Kommunernas planavdelningar** sågs av byggföretagen som en bromskloss – eftersom projekt fastnar där på grund av att personalbrist.

Heléne Hill, samhällsbyggnadsdirektör på Huddinge kommun höll med om att de har stora rekryteringsproblem.

– Jag tror ett problem är att byggbranschen har dåligt rykte för det är lite slit och släng när byggkonjunkturen viker. Staten måste skapa stabilitet så unga vågar satsa på en utbildning, säger hon.

Från myndigheternas håll



Martin Arkad från Järntorget, Ylva Disheden från Länsstyrelsen, Heléne Hill från Huddinge kommun, Tommy Andersson från Näringsdepartementet, David Finch från Arbetsförmedlingen och Christian Rosenhamer från NCC.

**Några av panelens idéer för att lösa rekryteringsproblemet:**

**”Hitta alternativa karriärvägar för personalen på planavdelningen för att öka attraktiviteten.”**

Heléne Hill, stadsbyggnadsdirektör Huddinge kommun.

**”Skapa en funktion som hjälper till administrativt vid anställning av utlandsfödda och vid validering av deras utbildningar.”**

Martin Arkad, vd Järntorget.

**”Underlätta flexibiliteten på arbetsmarknaden. Man kan inte förväntas välja när man är femton vad man ska jobba med 50 år framåt.”**

Christian Rosenhamer, utbildningschef, NCC Group.

**”Vi startar ett branschråd under våren 2017 och ska även ha en branschvecka under året.”**

David Finch, Arbetsförmedlingen.

**”Fundera på om industriellt byggande kan hjälpa till?”**

Tommy Andersson, regeringens utredningssamordnare.

görs en del för att förbättra situationen. Arbetsförmedlingen satsar mer på arbetsgivarperspektivet sedan man fått ny generaldirektör. Och regeringen utreder just nu lösningar för att säkra bemanningen i byggbranschen och resultatet av deras utred-

ning kommer i december.  
– Förenklings av olika former av anställningsstöd ligger till exempel i vårt perspektiv på kort sikt, säger särskilde utredaren Tommy Andersson.

MARTINA STRAND NYHLIN  
red@byggindustrin.se

## Regeringen utreder hyror vid nyproduktion

● Regeringen har tillsatt en utredning som ska se över hyressättningssystemet. Mer specifikt är det systemet med presumtionshyror vid nyproduktion som ska granskas. Utredningen ska titta på hur systemet fungerar i dag och hur det kan utvecklas för att bidra till

en ökad nyproduktion av hyresrätter.

Utredningen ska redovisas för regeringskansliet senast den 31 juli 2017. Utredaren är ännu inte utsedd.

Att se över hyressättningsmodellen för nyproduktion är en del av regeringens

bostadspolitiska 22-punktsprogram som presenterades i juni 2016. Förslaget togs fram i de bostadspolitiska samtalen mellan Sabo och Hyresgästföreningen som Claes Stråth ledde i våras. Den tredje parten Fastighetsägarna Sverige hoppade av samtalen.



## Godkänd för lösullsisolering

- Årlig granskning av företagets egenkontrollsystem för att säkerställa att kraven uppfylls i godkännandebevisen.
- All personal på företaget är bransch- eller produktutbildad.
- Utbildad lösullsininstallatör vid alla installationsuppdrag.
- Godkända och dokumenterade material som uppnår de krav som ställs av Boverket (BBR).
- Tredjeparts kontroll tillstyrker fortsatt behörighet.

Godkända företag och mer information – [www.isolerarna.se](http://www.isolerarna.se).



Behörig Lösull är ett kvalitetssäkringssystem med oberoende tredjeparts-kontroll som tagits fram av leverantörer och installatörer knutna till Lösullsentreprenörerna inom Sveriges Byggindustrier.

## INTERVJUN

red@byggindustrin.se

# Åsa Bergman: Jag har ett extremt intresse för mångfald

Efter flera stora förvärv är teknikonsultföretaget Sweco Group nu störst i Sverige och Europa. Det går bra för företaget och loket i framgångståget är Sweco Sverige, som drivs av vd Åsa Bergman. Hon brinner för det "moderna ledarskapet" och tycker att svåra utmaningar gör vd-jobbet extra intressant.



MARTINA STRAND NYHLIN  
red@byggindustrin.se

– Komplex och svårt betyder roligare. Man måste bara ta lite hårdare och ha lite mer vilja, säger hon.

Att komma in i Swecohuset känns lite som att panorera sig in i en film. Man möts av den stora inbyggda ljusgården "Vardagsrummet" där en svävande trappa leder till de övre våningarna och pekar mot en slingrande ljusslinga högt uppe under taket.

Bottenvåningen kantas av personligt inredda konferensrum. Ett rum har trasmattor som löper upp längs väggarna, ett annat har fototapet med pingviner på ett isflak och ett tredje har en naken vägg som pryds av fyra gökur. Åsa Bergman som entusiastiskt läser upp dörr efter dörr och visar de olika rummen har givetvis hunnit testa dem alla.

– Första gången gökuren ljöd under ett möte bröt jag ihop av skratt, säger hon.

Hon har jobbat på Sweco sen hon tog examen för drygt 25 år sedan och varit vd sedan 2012. På sitt kontor i Swecohuset behöver hon bara gå upp och titta ut genom fönstren på översta våningen för att se flera av de jätteprojekt man jobbar med i Stockholm just nu: Nya Slussen på andra sidan Riddarfjärden, getingmidjan som ska lösa Stockholms trafikproblem, Nya Karolinska sjukhuset och hundratals andra mindre projekt.

Swecos arkitekter och konsulter har alltid jobbat med rådgivning för att utveckla det framtida samhället. Men de senaste tio åren har företaget förvärvat nästan 100 nya företag och gått från att vara stora till att bli störst. Förvärvet av svenska trafikinfrastrukturföretaget Vectura 2013 gjorde dem störst i Sverige och förvärvet av Holländska Grontmij 2015 gjorde dem störst i Europa.

– Vi har nu den största arkitektverksamheten, den största konstruktionsverksamheten, industriverksamheten och största energiverksamheten. Dessutom är vi kompletta och levererar allting när det gäller samhällsbyggnad och det gör oss väldigt unika på den svenska marknaden, säger Åsa Bergman.

Konsultföretag måste idag kunna leverera multidisciplinärt till kunder med allt större behov av rådgivning, menar Åsa Bergman.

– Förr levererade man mer på en konkret fråga

och expertisen satt hos kunden. Nu vill våra kunder hellre köpa in expertisen för den konkreta frågan, säger Åsa Bergman.

Att få in mer specialkunskap att för att kunna rådge kunderna var målet med förvärven av Vectura och Grontmij och Åsa Bergman tycker integrationen av förvärven gått bra.

– Det har gått snabbt och vi har fått ny kunskap inom järnväg, infrastruktur, klimatanpassningar och fysiskt skydd som vi inte haft tidigare – det stärker och utvecklar oss, säger hon.

Att Åsa Bergman lyckas driva Sweco till bra resultat förklarar hon med att hon har ett bra team av linjechefer under sig och att hon själv aldrig är nöjd.

– Jag triggas och drivs av att säkerställa att vi når våra satta affärsmål och att alltid sätta nya mål, säger hon.

Hon tror också på det "moderna ledarskapet" där delegering och tillit är ledord.

– Vi har 5 800 medarbetare på 54 kontor som totalt driver 30 000 pågående uppdrag över landet. Överallt är det individer som drar in uppdragen, agerar rådgivare och levererar till slutkunden: De är kärnan i Swecos framgång. Det är dem vi tror på, säger hon.

Själv lever Åsa Bergman ett "modernt" yrkesliv med pendling från Östersund som blir möjlig bland annat via hemmajobb, skypemöten och videokonferenser. Den här flexibiliteten vill hon även att hennes anställda ska ha.

**Och Sweco är ett populärt företag** bland nyutexaminerade ingenjörer. 30 procent av medarbetarna är kvinnor och i styrelsen och ledningsgruppen utgör de ungefär hälften. Företaget jobbar också aktivt för att nå utlandsfödda medarbetare. Dessa mål handlar inte om någon sorts "godhet", utan om företagets överlevnad, menar Åsa Bergman.

– Sweco ska bygga framtidens samhälle och det samhället består ju av både kvinnor och män och svenskfödda och utlandsfödda personer. Så jag har ett extremt intresse av mångfald för att vi ska kunna bli så konkurrenskraftiga som möjligt, säger hon.

Och som ledare för ett företag i en bransch med ständig arbetsbrist måste hon vara öppen för att anställa alla.

– Vi måste kunna utveckla alla typer av människor, säger hon.



FOTO: JOHAN KINDBOM

Att rekrytera kvinnor är inte svårt tycker hon, det handlar bara om att leta efter talang och kompetens. Och att det skulle vara svårt att hitta kompetenta nyutexaminerade idag tycker hon heller inte stämmer. Dagens unga ingenjörer och arkitekter är på många sätt mer kompetenta än dåtidens, menar hon.

– De kan samarbete, interaktion, it, effektivitet. Och de är jättesugna på att lära sig saker. Men det är klart – man måste ge dem feedback och stimulans – många vill inte göra samma sak allt för länge, säger hon.

**"Vi har nu den största arkitektverksamheten, den största konstruktionsverksamheten, industriverksamheten och största energiverksamheten."**

Åsa Bergman, vd Sweco Sverige.

När Byggindustrin träffar Åsa Bergman är det bara någon vecka sedan Donald Trump vunnit valet i USA och lovat att riva upp det klimatavtal som världen enats om. Sweco har jobbat mycket med hållbarhet, de är bland annat konsulter till Nordiska rådet om hur Nordens städer ska bli mer hållbara och rådgiver svenska myndigheter om hållbara energilösningar och transportlösningar. Deras kompetens inom hållbara städer efterfrågas av många länder, bland annat har de uppdraget att ta fram stadsplanen för Colombo Port City som ska bli en helt ny, hållbar och modern stadsdel för cirka 40 000 boende.

Åsa Bergman ser en hållbar riktning i samhällsutvecklingen och hon tror att denna riktning ligger fast. Hållbarhet, klimatanpassningar, smarta energilösningar och vattenförsörjningsfrågor kommer att vara högaktuella även i framtiden. Och hon tror att FN:s klimatomål kommer att fortsätta stå i fokus.

– Målen är satta och man har skrivit under överenskommelser som gäller och det är en hel grupp som kommer att fatta besluten – inte en enskild person. Jag vill ändå tro att vi är på väg helt åt rätt håll – omställningsarbetet i Kina är till exempel jättestort, säger hon.

I arbetet med framtidens samhälle är hon tacksam över den nya kunskap man förvärvat via till exempel Grontmij.

– Ta till exempel vårt arbete med klimatanpassningsåtgärder. Vi har projekterat portar för att skydda Göteborg mot stigande havsnivåer och havet. Men dessa portar finns redan i bruk utanför Rotterdam. Den här korsbefruktningen av våra kompetenser är jättespännande, säger hon.

Efter att Sweco nu vuxit kraftigt några år ser Åsa Bergman framför sig en något lugnare framtid.

– Vi är så pass stora nu i Sverige att vi företrädesvis växer genom att anställa personer. Samtidigt är vi alltid öppna för förvärv som kompletterar oss, till exempel för att komma åt ett visst teknikområde, säger hon. ☒

## Sweco: Ledande konsultföretag inom teknik och arkitektur

**1** Sweco har 14 500 medarbetare i Europa varav 5 600 jobbar i Sverige. De genomför uppdrag i 70 länder varje år.

**2** I Sverige erbjuder Sweco tjänster inom arkitektur,

byggkonstruktion, installation, infrastruktur, vatten & miljö, projektledning, energisystem, IT för samhällsutveckling och industri på 50 kontor.

**3** Sweco Group har en omsättning på cirka 16,5 miljarder kronor och företaget är noterat på Nasdaq Stockholm. I samband med förvärven av Vectura och

Grontmij växte företaget med drygt 7200 medarbetare, alltså nästan en fördubbling. De senaste tio åren har man fördubblat företagets omsättning i snitt vart femte år.

**4** I sin senaste kvartalsrapport gjorde Sweco ett rekordresultat för tredje kvartalet. Resultatet tillskrivs till stor del effekterna av förvärvet av Grontmij.



## Pendlar Östersund- Stockholm

Namn: Åsa Bergman

Ålder: 48 år

Bor: Östersund och Stockholm.

Familj: Sambo, en dotter och en son.

Intressen: Träning och resor.

### 20 SEKUNDER: **BRINNER FÖR MODERNT LEDARSKAP**

- 1 Sweco Group är störst i Sverige och Europa och Sverige går allra bäst.
- 2 Företaget har ganska nyligen förvärvat Vectura och Grontmij och därmed fördubblats.
- 3 Sweco Sverige styrs av vd Åsa Bergman, som brinner mycket för det moderna och flexibla ledarskapet.
- 4 Mångfaldsarbete är livsviktigt för Åsa Bergman, eftersom Sweco vill spegla det samhälle de bygger.

# Kista torn lyfter boende till en ny nivå

Stockholms högsta bostadshus är en slank byggnad som reser sig 120 meter ovan jord. Nu nomineras Kista torn till Årets bygge 2017.



JOHANNA ÅFREDS  
johanna@byggindustrin.se

Kista torn är konstruerat så att det kan "böja sig" upp till 12 centimeter vid extrem vind, men sådana vindlaster räknar man bara med ska inträffa vart femtionde år. Just denna dag tittar solen fram och blåsten besväras vare sig JM:s projektledare Benny Svärd eller platschefen Erik Nilsson där de står uppe på takterrassen.

De berättar om projektet som haft inflyttning under ett helt år. På de lägre våningarna flyttade boende in redan sommaren 2015, var de översta planen långt ifrån klara. Projektets stora utmaning var inte främst av teknisk natur, utan de logistiska utmaningar som följer med att bygga högt, berättar projektledningen. Detta gällde även vid inflyttning.

– Under byggsestern 2015 flyttade elva våningar in. Varje familj hade tillgång till en egen hiss under tre timmars tid och vi hade personal på plats för att hjälpa till. Det gick bra. Sedan följde ett år där vi fick samsas med de boende i hissarna plus att vi hade två bygghissar utanför, berättar Benny Svärd.

Logistiken kring själva bygget strukturerades upp så att alla leveranser följde ett leveransschema. Detta gällde även så gott som allt material till underentreprenörerna, vilket gjorde att bygget kunde hållas rent från de flesta leveranser dagtid så att yrkesarbetarna kunde jobba utan störning. Allt material, till exempel kök, kakel, målarfärg, lister, anlände istället mellan klockan 16 och 21. Den lilla tomten som skulle bebyggas mitt i Kista centrum hade inga ytor där material kunde

förvaras. De prefabricerade väggblocken anlände dagtid på lastbil och lyftes av från flaket direkt upp på plats. Byggarbetsplatsen inramades av fyra vägar med bil, gång och cykeltrafik vilket ledde till avspärningar samt återigen logistiska utmaningar som gick hand i hand med säkerhetsarbetet. Samtidigt jobbade 150 personer som mest på bygget. Särskilda lastzoner inrättades där väggblocken skulle lossas. Zonen skulle vara så pass stor att ett väggblock skulle kunna rasa utan att hamna ute på gatan och till och med ha plats för scenariot att lastbilen skulle kunna välta utan att skada förbipasserande. De tyngsta väggblocken vägde 18 ton.

– Vi jobbade med en skedesplan för väggmontaget och hade ett skyddsombud som inte deltog i övriga produktionen utan jobbade heltid med det, berättar Erik Nilsson.

Beslut fanns om att hela stomresningen skulle vara klar innan inflyttning. Projektet innehåller förutom Kista torn även en lägre byggnad, kallad K2, som med sina 20 våningar är hälften så högt som Kista torn. Det är JM som har byggt båda två, gemensam innergård och parkeringsgarage under, men de båda tornen är två separata bostadsrättsföreningar. För Kista torn är det JM som är både entreprenör och beställare, medan K2 har JM:s dotterbolag Borätt som beställare. De två husen har byggts på samma sätt.

– Vi var mycket noga med hur vi lyfte väggarna och hade sex zoner som kunde spärras av. Montageschemat ändrades om det blev leveransförseningar, säger Erik Nilsson.

Trots noggrannhet hände det som inte fick hända den allra



JM:s platschef Erik Nilsson och JM:s projektledare Benny Svärd.

**”Det handlade dels om att det alltid skulle finnas två våningsplan som kunde ta upp fallet om ett betongelement skulle råka tappas. Men det innebar också att de som arbetade alltid hade väderskydd och det kan ju vara skönt särskilt om man jobbar på hög höjd.”**

Erik Nilsson, platschef JM, om säkerhetsarbetet.

första veckan av stomresningen av första våningen. Ett väggelement tippade från en ställning på mark och registrerades som projektets allvarligaste incident. Efter det byttes stöden ut till en annan modell. Erik Nilsson redogör även för hur stomresningen skedde enligt en viss metod som gynnade både effektiviteten och arbetsmiljön. Man såg helt enkelt till att prefabmontaget alltid pågick två våningar ovanför övrigt arbete på våningsplanen.

– Det handlade dels om att det alltid skulle finnas två våningsplan som kunde ta upp fallet om ett betongelement skulle råka tappas. Men

det innebar också att de som arbetade alltid hade väderskydd och det kan ju vara skönt särskilt om man jobbar på hög höjd. Att väggarna var på plats på dessa plan blev till ett naturligt fallskydd och skydd för rasrisk av material och verktyg, säger Erik Nilsson.

De första fyra våningarna platsgöts helt och hållet och uppfyller till och med normerna för brobyggen. Men de resterande 36 våningarna har både inner- och ytterväggar i prefab. Bärlaget däremot är till hälften prefabbetong vilket möjliggjorde att alla installationer kunde läggas



Kista torn har en energiförbrukning som är beräknad till 61 kilowattimmar per kvadratmeter och år.

ner här och sedan gjutas in. Att de olika arbetsmomenten delades upp mellan våningsplanen gjorde att en våning kunde färdigställas per vecka. – Vi kunde sprida ut flera olika montagefronter och det blev inga krockar. Men det kräver att man bygger lite högre hus för att få ut full effekt av metoden, säger Benny Svärd.

Erik Nilsson instämmer.

– Vi sparade över åttio byggdagar tack vare detta. Den här stommen gick faktiskt snabbare att bygga än vårt traditionella sätt att göra det på.

En viktig del i förberedelserna var att ta fram en betong som var lättflytande och som lätt kunde pumpas upp för att användas till plattbärlagen. Provgjutningar gjordes och konstruktören godkände. Slangstorleken kunde halveras.

– Slangen blev lättare för hantverkarna att hantera, det var fortfarande tungt men de kände stor skillnad. Vi ville göra allt för att undvika att få stopp och behöva ta itu och rensa. Det lyckades vi med och



**VECKANS  
NOMINERING**  
Kista Torn,  
Stockholm.

## DETTA ÄR ÅRETS BYGGE

► Årets Bygge premierar goda exempel på det bästa byggsektorn presterar. God samverkan och måluppfyllelse avseende kvalitet, tid och ekonomi, teknik och innovation, hållbarhet och arbetsmiljö är viktiga kriterier i bedömningen. Nominerade projekt till Årets Bygge 2017 är sådana som avslutas under 2016. Bedömningen, som görs av en jury under ledning av Mårten Lindström, lägger särskild vikt vid att hela processen från byggherre, konsulter och entreprenörer till överlämnande till nyttjare, har fungerat föredömligt. Tidningens artiklar utgör nomineringar till priset Årets Bygge. Som underlag för jurys arbete kompletteras artiklarna med ett researcharbete av Svensk Byggtjänst. Vid Årets Bygge-galan på Cirkus i Stockholm den 27 mars, samarrangerad med Svensk Byggtjänst, presenteras vinnaren.

## VI ÄR NOMINERADE

- **Nr 27:** Munktelbadet, Eskilstuna.
- **Nr 28:** HSB Living Lab, Göteborg.
- **Nr 29:** Lejonpannan, Linköping.
- **Nr 30:** Nya Kungliga Musikhögskolan, Stockholm.
- **Nr 31:** Stockholm Continental, Stockholm.
- **Nr 32:** Malmö Saluhall, Malmö.
- **Nr 33:** Kvarteret Anden/Baggstedsgården, Hjo.
- **Nr 34:** Bergrumsgaraget, Stockholm.
- **Nr 35:** Rättspsykiatriskt centrum i Trelleborg.
- **Nr 36:** Ubåtshallen i Malmö.
- **Nr 37:** Kista torn i Stockholm.

I ett skede pågick stomarbete högst upp och besiktningar på våningarna längst ner. På de lägsta elva våningarna kunde de boende flytta in ett år innan de översta våningarna var klara.



FOTO: JOHANNA ÅFREDS

Några sista kompletterande arbeten pågår fortfarande i Kista torn, bland annat uppe på takterrassen. Beslut fanns om att hela stomresningen skulle vara klar innan inflyttning. Projektet innehåller förutom Kista Torn även en lägre byggnad, kallad K2, som med sina 20 våningar är hälften så högt som Kista Torn. Fasaderna består av slipad betong och fasadklätrare kommer att putsa alla fönster.

▶ hade bara två eller tre stopp under hela byggtiden, säger Erik Nilsson.

**Markförutsättningarna visade sig** vid byggstart skilja sig från de geologiska undersökningarna och den spontmetod som först var tänkt kunde delvis inte användas. Detta ledde till en försening på två månader för projektet. Den spontvägg som byggdes går elva meter ned från gatunivå. Vad gäller husunderbyggnaden krävdes 600 pålar med solid stålkärna som borrades fem meter ner i friskt berg. Under grundläggningsfasen hölls morgonmöten dagligen med armeringslaget och konstruktören.

– Det var så tätt armerat att en vanlig tvådimensionell bygghandling inte räckte till. Armerarna fick använda ipads ute på byggarbetsplatsen för att kunna zooma in

**”Man skulle kunna säga att det fungerar som tre stycken tolvvåningshus som har ställts ovanpå varandra ”**

**Benny Svärd**, projektledare, JM, om installationerna.

och se detaljerna klart, säger Erik Nilsson.

Även installationsmässigt kräver höga hus mer. – För att hantera tryck och flöden och hålla nere ledningsdimensionerna finns två installationsplan. Ett längst ner och ett högre upp där det sistnämnda förser tolv våningar upp och tolv våningar ned. Man skulle kunna säga att det fungerar som tre stycken tio våningshus som har ställts ovanpå varandra, säger Benny Svärd.

Sprinklers finns i varje lägenhet och alla tre hissarna ska fungera vid strömavbrott

**Att bygga på höjden** är mellan 10 och 15 procent dyrare än normal produktion, bedömer Benny Svärd, men för den som bokade sin lägenhet i huset 2010 har värdet skjutit i höjden. Långt ner i huset låg kvadratmeterpriset då på 18 000 kronor och för lägenheterna

med milsvid utsikt högst upp på 54 000 kronor per kvadratmeter. Många lägenheter hade redan hunnit byta ägare innan någon ens hade flyttat in. Byggstart för projektet var januari 2013.

– Det blir så när det var hela sex år sedan försäljningen startade. En del av köparna har förstås fått andra behov sedan dess, säger Benny Svärd.

**Benny Svärd** är särskilt nöjd med att byggnadsmärkningarna från slutkunden var väldigt få vid slutbesikningen.

– Det var en viktig strategi som vi hade att lämna allt först när det verkligen var klart, säger Erik Nilsson.

En viktig del i slutresultatet var samarbetet med underentreprenörerna.

– Våra underentreprenörer var mycket bra. Många tyckte att det var speciellt att vara med i det här projektet, det var bra stämning, alla kände stolthet och ville lämna ifrån sig ett bra resultat. Det var viktigt för alla att det skulle funka och många var inställda på att både ge och ta, säger Erik Nilsson. ☒

**När JM tog reda på var de nyinflyttade kommer ifrån visade det sig att en tredjedel var personer som tidigare bott i Kista. Två tredjedelar flyttade till Kista torn från andra bostadsområden i västra Stockholm.**



FOTO: JOHANNA ÅFREDS

#### KISTA TORN OCH K2 I KORTHET

▶ **Byggherre:** Kista Torn: JM.  
▶ **Byggherre:** K2 Kista Torn: Borätt.  
▶ **Totalentreprenör:** JM.  
▶ **Projektledning:** JM.  
▶ **Projekteringsledning:** JM.  
▶ **Installationssamordning:** JM.  
▶ **Konstruktör:** Integra.  
▶ **Arkitekt:** Brunnberg & Forshed.

▶ **Landskapsarkitekt:** Novamark.  
▶ **VVS-konsult:** Incoord.  
▶ **El-konsult:** Incoord.  
▶ **Ventilationskonsult:** Incoord.  
▶ **VVS-entreprenör:** Eriksson VVS.  
▶ **Ventilationsentreprenör:** Gnestaventilationsmontage & service.  
▶ **Elentreprenör:** Jöta El.  
▶ **Stomentreprenör:** SCF

Betongelement.  
▶ **Markentreprenör:** Strabag, Züblin, Markax.  
▶ **Entreprenadform:** Totalentreprenad.  
▶ **Ersättningsform:** Fastpris.  
▶ **Totalkostnad:** Kista Torn: 926 000 000 kronor inkl. moms, K2 Kista Torn 295 000 000 kronor inkl. moms (uppgifter från ekonomisk plan).



# Nu är det dags att söka stöd för att bygga!

## Hallå fastighetsägare och byggherrar!

Ska ni bygga hyresrätter, studentbostäder eller bostäder för äldre? Och kanske renovera och energieffektivisera? Det finns tre stöd att söka nu.

Sverige behöver fler bostäder. Nu finns det tre stöd att söka. Det är ett stöd för att bygga fler hyresrätter eller studentbostäder, ett stöd för fler bostäder för äldre och ett stöd för renovering och energieffektivisering. Det är offentliga eller privata byggherrar och fastighetsägare som kan söka de här stöden.

Det finns villkor för varje stöd som du måste känna till vid ansökan och dem hittar du på Boverkets webbplats tillsammans med mer information.

[www.boverket.se/byggstod](http://www.boverket.se/byggstod)

Ansökan ska göras till länsstyrelsen i länet som fastigheten tillhör.

**OBS!** Ansök senast den 28 februari 2017 för att ta del av det tillfälliga stödet för hyresrätter och studentbostäder som gäller om du redan har påbörjat byggandet. Det finns också ett långsiktigt stöd för bostäder som byggs från den 1 januari 2017. För det långsiktiga stödet måste du ansöka innan projektet påbörjas.





## Aktivt vinintresse

Namn: Pernilla Aronsson.

Född: 1982.

Utbildning: Utbildning till certifierad affärsarkitekt på Cordial i Stockholm januari 2016 – mitten av 2016. Innan dess hotell- och restaurangprogrammet på gymnasiet.

Karriär: Vd på Helpman sedan maj 2016, eget bemanningsföretag i Enköping 2013–2015, Adecco 2010–2013, restaurangbranschen, bland annat restaurangchef 2000–2010.

Uppväxt i: Enköping.

Bor: Enköping.

Familj: Två söner på 7 och 11 år.

Fritid: Barnens ishockey, Rotary, Munsänkarna, träning (gärna längdskidor eller bootcamp).

Sådan är jag som chef: "Engagerad, drivande, tydlig, lyhörd".

Helpmans vd Pernilla Aronsson har startat ett förändringsarbete som ska göra företaget lönsamt igen.

# Pernilla Aronsson bytte restauranger mot byggen

**Pernilla Aronsson är sedan ett halvår tillbaka ny vd för byggbemanningsföretaget Helpman. Efter några tunga år för företaget har hon fått uppdraget att få det lönsamt igen.**

När Pernilla Aronsson gick på gymnasiet drömde hon om att jobba som konditor. Men hotell- och restaurangprogrammet ledde istället till jobb inom servering. Erfarenhet lades till erfarenhet och i dag är hon vd på ett av landets större bemanningsföretag inom bygg.

– Jag har alltid velat påverka mycket och insåg att jag inte skulle få baka det jag ville som konditor. Så jag skippade det och började servera istället. Det var superroligt, jag älskar att hugga i och ha kundkontakt, berättar hon.

Efter en tid var hon restaurangchef. Det var då, när hon valde att ta in kokar via ett bemanningsföretag, som hon fick upp ögonen för den branschen.

– Det var det värsta jag varit med om, det fungerade inte alls. Jag började tänka på hur detta med inhyrd per-

sonal kunde fungera bättre, säger hon.

Tiden inom restaurangbranschen var efter tio år över och 2010 började Pernilla Aronsson på bemanningsföretaget Adecco.

– Det var svårt att påverka på världens största bemanningsföretag så efter tre år där valde jag att starta eget.

Nu har ytterligare några år gått och efter att ha sålt företaget rekryterades hon för att bli vd på Helpman med kontor i Rotebro utanför Stockholm, dit hon pendlar från hemmet i Enköping. Företaget har sju anställda på kontoret och cirka etthundra yrkesarbetare och tjänstemän som är uthyrda just nu.

**”Det var svårt att påverka på världens största bemanningsföretag så efter tre år där valde jag att starta eget.”**

**Pernilla Aronsson**, vd på bemanningsföretaget Helpman.

**Helpmans bokslut visar på några tunga år och 2015 hade minusresultat. Varför?**

– Vi har inte syns på marknaden på det sätt som vi skulle ha behövt och inte lyckats möta, återkoppla och vara tillräckligt lyhörda. Om vi inte lyssnar på vad våra kontakter och arbetsgivarna säger kommer vi aldrig kunna vara med, förklarar hon.

Sedan Pernilla Aronsson började i maj i år har två tjänster försvunnit från kontoret och ett förändringsarbete har startat som ska se över sådant som effektivitet och de interna processerna. Hon har fått ägardirektiv att genomföra förändringar inom företaget fram till 2020, men vill inte gå in i detalj på vad det innehåller.

– Målsättningen till 2020 innefattar expansion men det kommer att krävas hårt arbete. Nu har vi en tydlig

strategi och vision framåt, säger Pernilla Aronsson.

Till affärsmålen hör att ta marknadsandelar och finnas representerade på fler ställen i landet. I dag arbetar företaget främst i Stockholm, Mälardalen och Dalarna.

– Jag kan inte gå in på så mycket mer just nu annat än att vi ska bygga starkt och säkert steg för steg. Vi ska synas mer, bli mer digitala och alla ska jobba mot order, säger hon.

Tiderna är minst sagt goda för den som kan erbjuda personal till byggbranschen. Kunderna skriker efter yrkesarbetare och tjänstemän inom alla kategorier. Bland yrkesarbetarna söker företagen främst personer med yrkesbevis och på tjänstemannasidan nämner Pernilla Aronsson jakten på arbetsledare som är konstant.

– Alla drar i samma person, säger hon.

Konkurrensen från andra bemanningsföretag är hård.

– Men det är bra, då håller man sig på tårna och det

leder till att man utvecklas. Med ökad konkurrens försvinner också de oseriösa aktörerna. Att bli jämförd är en fördel, då går det inte för någon att skapa egna regler, säger hon.

Även utländsk arbetskraft pressar bemanningsföretagen.

– De utländska företag som tar entreprenader kan vi inte konkurrera med vad gäller lönerna och det är en utmaning helt klart. Vi får istället konkurrera med mjuka värden, till exempel språket och att vi finns på plats lokalt med vårt huvudkontor här.

Pernilla Aronsson kommer in på förutsättningarna för bemanningsbranschen och menar att statusen har stärkts med åren.

– Bemanning ses som en seriös del av branschen av både arbetsgivare och arbetstagare. Företagen vill ha en rörlig del för att slippa hamna i varsel och arbetstagarerna ser inte oss enbart som en trampolin till något annat. Vi har även blivit godkända av facket.

**Hur upplever du som är ny branschen?**

– Det är otroligt spännande att kliva in i en bransch med så stark kultur och när jag kommer ut på byggen har jag blivit väldigt väl mottagen. Samtidigt är det en fyrkantig bransch där man gärna vill fortsätta göra som man alltid gjort. Byggbranschen måste snart vara redo att ta nästa steg och möta kulturskillnader, få ut kvinnor och välkomna dem och bli mer digitala, säger Pernilla Aronsson.

**JOHANNA ÅFREDSSON**  
johanna@byggindustrin.se



**Vem vill du lyfta fram?  
Mejla oss på red@byggindustrin.se  
Skriv "Veckans byggare" i ämnesraden.**

A close-up portrait of Mats Rönbo, a man with long, wavy, light brown hair and a beard, smiling warmly. He is wearing a dark, textured sweater and a grey scarf. The background is a light-colored, vertically-slatted wall.

Idag bygger jag

# framtiden

Jag heter Mats Rönbo och är utvecklingsdirektör. En vanlig arbetsdag jobbar jag med stora frågor, långt in i framtiden. Hur ska man dra stadens nya tunnelbanor fram till 2070? Vad krävs för att en förort ska börja leva som en riktig stad? Utmaningen är att förstå samhällets behov och erbjuda lösningar som gör visioner till verklighet. För att lyckas krävs en stark vilja att bygga ett bättre samhälle. Skanska är med i de mest spännande och utmanande projekten inom samhällsutveckling. Och vi vill fortsätta leverera i världsklass. **Därför behöver vi erfarna specialister som produktionschefer, mättekniker och arbetsledare till vårt lag.** Är du bra på det du gör? Då ses vi säkert i framtiden. Välkommen till Skanska.

**SKANSKA**

Är du specialisten vi söker? Läs mer på [skanska.se/vibygger](https://www.skanska.se/vibygger)



# TOPPLISTAN

## Strumpor med inbyggd värme och batterikap

ANDERS MYRDAL  
red@byggindustrin.se



1

### Strumpor med elektroder

● Kombinationen Bluetooth och en smart mobiltelefon ger allt fler nödvändiga och onödiga prylar. Strumpor med inbyggda elektroder borde vid en riktigt kylig vinterdag kunna konkurrera med hammaren som byggarens bästa vän. Strumpornas värme regleras och styrs via en mobiltelefon och har tre manuella lägen på batteriet och tio lägen via en gratisapp, som finns på App Store eller Google play. Drifttiden uppges vara från åtta timmar till två dagar beroende på temperatur. Strumporna tål 40 graders tvätt.

Mer information:  
<http://tinyurl.se/rztpeb>

2

### Ljusstark pannlampa

● Pannlampa med LED och laddningsbara batterier. Led Lenser IXEO19R har en ljusstyrka på 2 000 lumen och en räckvidd på hela 300 meter. Lampan har två ljuslägen och dubbla vinklingsbara lamp-



Stihl TSA 230 36 V kan utrustas med vatteninlutning.

hus. Brinntiden är cirka fyra timmar vid 2 000 lumen, lägre lumen ger förstas längre brinntid. Mer information:  
[www.ledlenser.com](http://www.ledlenser.com)



**”Led Lenser IXEO19R har en ljusstyrka på 2 000 lumen och en räckvidd på hela 300 meter.”**

3

### Soltak från Tesla

● Tesla förknippas främst med batteridrivna lyxbilar. Nyligen visade de upp ett system med olika varianter av solcel-

ler som integrerats i takpannor och takplattor. Enligt Tesla ger soltaket i kombination med företagets nya batteri, kallat Powerwall, 100 procent förnybar energi. Tesla har dock ännu inte berättat vad systemet kostar eller vilken verkningegrad det har. Mer information:  
[www.tesla.com/sv\\_SE/presskit](http://www.tesla.com/sv_SE/presskit)



4

### Hörselkåpa med inbyggd antenn

● 3M:s senaste hörselkåpa Peltor Work Tunes Pro har FM-radio och inbyggd antenn för smidigare arbete i trånga utrymmen. Kåpan går

att ansluta till mobiltelefonen, med de möjligheter det innebär med musik och en rad andra ljudfiler. Ringsignalen hörs direkt i kåpan när den ringer. All elektronik är placerad utanpå kåpan för att skyddas från fukt som leder till rostangrepp. Mer information:  
<http://tinyurl.com/hapqeal>



**”Drivs av ett 36 volts batteri och har en drifttid på upp till 18 minuter.”**

5

### Batteridrivna motorkap

● Världens första batteridrivna motorkap Stihl TSA 230 36 V har en kapskiva på 230 millimeter och ett skärdjup på upp till 70 millimeter. Maskinen kan utrustas med vattenanslutning och skärdjupsbegränsare och har integrerat utslag för optimal dammbindning. Kapen

drivs av ett 36 volts batteri och har en drifttid på upp till 18 minuter. Mer information:  
[www.stihlusa.com](http://www.stihlusa.com)

Denna sammanställning är ett samarbete mellan Byggindustrin och Svensk Byggtjänst. Varje år presenterar topplistan omkring 100 produkter som är med och tävlar om Guldmaljen för bästa materialnyhet. Mer om produkterna på [www.byggkatalogen.se](http://www.byggkatalogen.se).

 svensk byggjant

**Byggindustrin**



Innovation  
that excites



UEFA  
CHAMPIONS  
LEAGUE



## NYA NISSAN NV300. MED PLATS FÖR 3 EUROPAPALLAR.

NISSAN NV300 L2H1  
FRÅN **219.900 KR** exkl. moms\*

- Tillsatsvärmare och tidur
- Inklätt lastutrymme
- Klassledande driftsekonomi

Din verksamhet är viktig för oss. Därför ser vi till att ständigt utveckla våra fordon så att du alltid ligger ett snäpp före dina konkurrenter. Mer utrymme i bilen ger mer utrymme för smarta affärer. Provkör nya NV300 hos din Nissan-återförsäljare och kom in i matchen.

Officiell transportbil för UEFA Champions League



Bränsleförbrukning blandad körning l/mil: 0,56-0,69. CO<sub>2</sub>-utsläpp g/km: 145-178. Samtliga priser är exkl. moms. Tillverkargarantin på 5 år, på Nissans transportbilar, är begränsad till en körsträcka på 160.000 km. För mer information kontakta din Nissan-återförsäljare. \*Kampanjerbjudandet går ej kombinera med andra avtal eller rabatter. Med reservation för eventuella ändringar. Bilen på bilden kan vara extrautrustad.

## I KARRIÄREN

johanna@byggindustrin.se 08-665 36 77

# Yrkestävlingar gynnar även besökarnas karriär

Den 1-3 december pågår Yrkes-EM, Euroskills, i Göteborg. Autodesk's Tomas Karlsson tipsar om hur man som besökare kan dra nytta av ett besök för sin egen karriär.

De tävlande är max 25 år och kommer från hela Europa för att tävla i uppgifter relaterade till 35 olika yrken. Vid sidan av tävlingarna i Göteborg pågår en rad olika aktiviteter för att locka ungdomar att söka olika

yrkesutbildningar, främst på gymnasiet, men till viss del även eftergymnasiala utbildningar. Till dessa aktiviteter hör bland annat montrar där den som vill får prova på olika praktiska arbetsuppgifter och höra korta

föredrag där yrkesverksamma berättar om sitt jobb och hur en arbetsdag kan se ut. 100 studievägledare finns på plats för att svara på frågor. Ett av företagen som är på plats är Autodesk som verkar för ökad digitalisering och användande av BIM i byggbranschen.

– Vi har med oss vår 3D-mjukvara som vi hoppas att många ska prova på och

sedan vara inspirerade att gå hem och söka en utbildning inom vårt område, säger Tomas Karlsson, utbildningsansvarig för Europa på Autodesk.

Tomas Karlsson berättar att de yrken inom bygg som idag har kommit längst med digitalisering är murare, plattsättare, stenhuggare och VVS-montörer. Här används

redan olika mjukvaror för att göra ritningar och designa en konstruktion. Även de tävlande i Euroskills förväntas lösa vissa delar av sina tävlingsuppgifter med hjälp av digital teknik.

– Euroskills vill likna de processer som finns ute i yrkeslivet så tävlingsuppgifterna är ett realistiskt sätt att arbeta.

Tomas Karlsson noterar att det finns en viss tveksamhet gentemot yrkesutbildningar.

– Det är ofta föräldrar som påverkar sina barn baserat på vad som gällde när de själva gick i skolan. Men mycket av det gäller inte idag och många elever blir förvånade när de får se vilka nya möjligheter som finns bland yrkesutbildningarna, säger han.

Nu väntar Euroskills på uppemot 40 000 besökare under de tre dagarna. 30 000 föranmälningar har redan gjorts och många av dem är skolklasser. Tomas Karlsson passar på att tipsa om hur den som kommer som besökare kan dra nytta av att gå runt på tävlingarna och i mässområdet.

– Åk dit med inställningen att vara nyfiken. Testa på uppgifter själv, som att bygga en mur eller designa något i datorn. Utnyttja bolagen som står där och passa på att prata och ställa frågor. Ge dig tid att titta på tävlingarna och se dem som inspirationskälla, säger han.

JOHANNA ÅFREDS  
johanna@byggindustrin.se

### TOMAS KARLSSONS FYRA KARRIÄRTIPS:

- ▶ Så gynnas din karriär av ett besök på Euroskills:
- 1 Åk dit med inställningen att vara nyfiken.
- 2 Testa på uppgifter själv.
- 3 Utnyttja företagen som är på plats, prata och ställ frågor.
- 4 Ge dig tid att titta på tävlingarna och se dem som inspirationskälla.



### PÅ NYA JOBB

▶ **Martin Gustafsson** är ny säljare på Prefabsystem. Han har 20 års erfarenhet som säljare på Strängbetong men har även flera års erfarenhet av arbete som konstruktör sedan tidigare. Martin Gustafsson utgår ifrån Prefabsystems nyöppnade kontor i Örebro.



▶ **Niklas Sörensen** har tillträtt som ny vd för Ramböll Sverige. Han lämnar närmast en tjänst som affärsområdeschef för Samhällsbyggnad på WSP Sverige. Niklas Sörensen ersätter Bent Johannesson, som efter 13 år som vd för Ramböll Sverige gick i pension efter sommaren. Niklas Sörensen har civilingenjörsexamen från KTH och startade yrkeskarriären på Ramböll, dåvarande Scandiaconsult. De senaste tre åren har han varit affärsområdeschef för Samhällsbyggnad på WSP och dessförinnan vice vd och divisionschef med ansvar för affärs- och teknikutveckling på Grontmij. Fokus de senaste åren har varit på affärsutveckling inom transportinfrastruktur, vatten och telekom.



▶ **Ny stadsdirektör i Landskrona** blir **Christan Alexandersson** som i dagsläget är vd för Landskrona Stadsutveckling. Stefan Johansson som redan idag innehar tjänsten som biträdande stadsdirektör fortsätter att vara det enligt nytt beslut.



Har du bytt jobb?  
Mejla oss på [red@byggindustrin.se](mailto:red@byggindustrin.se)  
Skriv "Nytt jobb" i ämnesraden.  
Glöm inte att bifoga en högupplöst bild.



## Vi är med och skapar ett hållbart samhälle

Med miljövänliga och närproducerade cement bygger vi ett hållbart samhälle. Cementa och HeidelbergCement Northern Europe har formulerat en vision om ett hållbart samhälle 2050. En vision som innebär fullt klimatneutralitet under cementproduktions livscykel.

Läs mer om vårt arbete på [www.cementa.se](http://www.cementa.se).

**CEMENTA**  
HEIDELBERGCEMENT Group

Cementa AB ingår i byggmaterialkoncernen HeidelbergCement och har cirka 48 000 medarbetare i fler än 40 länder.

JUST NU SÖKER VI



## Chef för världsunik projektverksamhet

Är du en van ledare som har drivit stora anläggningsprojekt? Svensk Kärnbränslehantering söker nu en beställarchef till det planerade slutförvaret för använt kärnbränsle.

Läs mer om tjänsten på [skb.se/jobb](http://skb.se/jobb)

SVENSK KÄRNBRÄNSLEHANTERING



NA Bygg AB är ett av de ledande byggentreprenadföretagen i Örebro län. Vi är en professionell organisation med hög kompetens som arbetar med de stora byggprojekten huvudsakligen i Örebro län. Vi är ca 60 medarbetare och omsatte år 2015 ca 240 milj. kr. Vi planerar för en stark ekonomisk tillväxt och är nu beredda att ta nästa steg i vår framtida utveckling. Läs mer om oss på [www.nabygg.se](http://www.nabygg.se)

## För att bygga framtiden söker vi nu en

# VD

Personalpoolen ligger bakom denna rekrytering

Läs mer om tjänsten på [www.personalpoolen.se/lediga-jobb](http://www.personalpoolen.se/lediga-jobb)





Bostadsbolaget

Bostadsbolaget i Mjölby grundades 1942 och är ett helägt kommunalt bolag som äger, förvaltar och utvecklar 2500 lägenheter i Mjölby, Mantorp och Skänninge. Visionen är Världsvan och hemkär, och vi är stolta över att drygt 92 procent av våra hyresgäster kan rekommendera oss till andra. Vi är en ansvarsfull och aktiv hyresvärd som genom hållbar förvaltning, förvärv och nyproduktion möter framtidens behov och utmaningar. Företaget har 43 anställda med en omsättning på 180 miljoner.

Vill du vara delaktig i att utöka bostadsmarknaden i Mjölby?

Bostadsbolaget i Mjölby söker

# PROJEKTINGENJÖR

till bygg- och fastighetsavdelningen

För mer information om tjänsten och ansökan, [www.fasticonjobb.se](http://www.fasticonjobb.se)  
Fasticon Kompetens - Specialister på fastighetsrekrytering

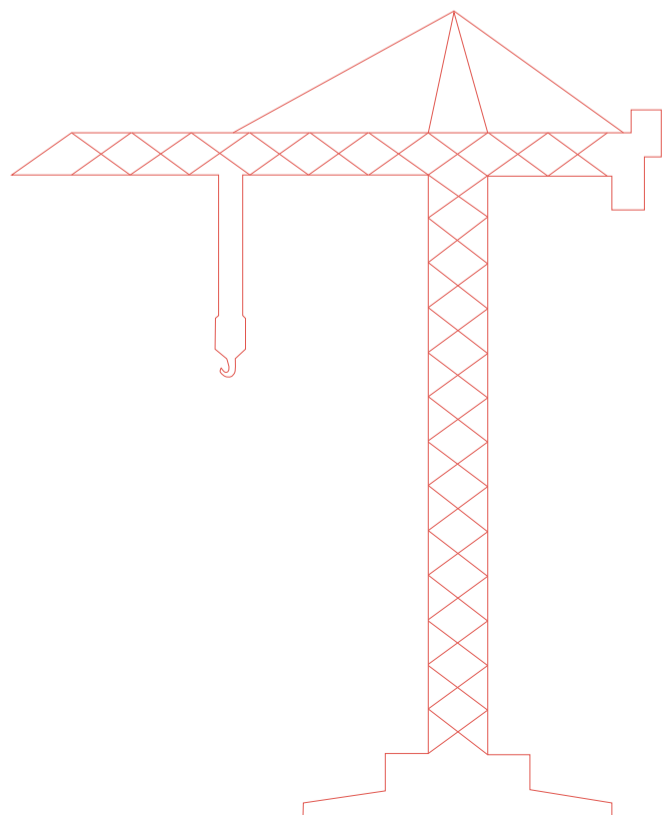


# På gång att anställa?

Byggindustrin är det mediet som bäst lämpar sig för platsannonsering och employer branding med sina 38 utgåvor per år, hos oss når du chefer och ansvarspositioner inom byggsektorn.

**Byggindustrin.se** har varje vecka 10 200 unika besökare. Av dessa besöker tre av tio oss enbart för att leta efter nytt arbete på vår platsannonssida.

För mer info, kontakta Vejde Ericson på 08-408 055 50



# PRÄGÅNG

▶ **MISSA INTE!**

**Pepparkaksutställningen på Arkitektur- och designcentrum på Skeppsholmen i Stockholm den 1-8 januari.**

## I VECKAN

### Nyheter i BBR och BEN

**SEMINARIUM.**

Svensk Energiutbildnings BBR-dag sätter fokus på byggreglernas tekniska egen-skapskrav med fokus på energi, VVS, fukt och dagsljus utifrån Boverkets regler BBR24 och den helt nya föreskriften BEN. Den innehåller bland annat tydligare krav på verifiering av byggnaders energianvändning och en definition på normalt brukande. Seminariet bjuder på en genomgång av alla nyheter och ser hur de påverkar arbetsmetoder och byggnadsutformning. Seminariet reder även ut ett antal VVS-relaterade frågor i BBR och ger fördjupningar i områdena



fuktsäkerhet och dagsljusinsläpp.

**När:** 2 december.

**Plats:** Malmö.

**Ytterligare information:** <http://tinyurl.com/hk8tzmp>

## PÅ SIKT

### Förtätning av staden 2016

**KONFERENS.** Förtätning handlar om att göra plats för nya bostäder och samtidigt ha plats för alla nödvändiga funktioner som bör finnas i en stad. Lyssna till framgångsrika forskare och sju kommuner som delar med sig av sina lyckade förtättningsprojekt.

**När:** 5-6 december.

**Plats:** Birger Jarlsgatan 61A, Stockholm.

**Ytterligare information:** <http://tinyurl.com/j8b29py>

### Konflikter i stadsutveckling

**FRUKOSTMÖTE.** Kan vi lära oss av andras misstag när det gäller konflikter i stadsutveckling? Detta pratar Carina Lidberg Glavå om på en adventsfrukost som anordnas av Projektgaranti. Carina Lindberg Glavå är socialantropolog med erfarenhet från både journalistisk och politisk verksamhet och är rådgivare inom kommunikation med fler-talet uppdrag inom stadsutveckling. Hon kommer tala utifrån ett konkret och aktuellt exempel.

**När:** 6 december.

**Plats:** Kungliga Myntkabinettet, Stockholm.

**Ytterligare information:** Kajsa Hessel, [kajsa.hessel@projektgaranti.se](mailto:kajsa.hessel@projektgaranti.se)

### Lösam effektivisering

**KONFERENS.** Genom att

göra rätt prioriteringar och energieffektivisera dina fastigheter kan du spara miljonbelopp, sänka din energianvändning och nå 2020-målen. Här samlas praktikfall från hela Sverige som berättar hur de utifrån olika förutsättningar och med varierande tillvägagångssätt har lyckats spara både energi och pengar.

**När:** 7-8 december.

**Plats:** Birger Jarl Konferens, Birger Jarlsgatan 61 A, Stockholm.

**Ytterligare information:** <http://tinyurl.com/zzhxkn>

### Boverkets plattformsdagar

**KONFERENS.** Årets plattformsdagar har som mål att formulera grundläggande villkor för att bo i en hållbar stad. Under två dagar diskuteras bostadsfrågan och villkoren för människors rätt att bo i



FOTO: BOVERKET

## JÄTTELIK KAMP I YRKESKICKLIGHET

**TÄVLING.** Ungdomar från hela Europa samlas i Göteborg för att tävla om EM-titeln i yrkeskicklighet i hela 35 olika yrken. Besökarna får möjlighet att inspireras av de bästa, prova på alla yrken och upptäcka sina egna talanger. Evenemanget vill visa yrkesutbildningens möjligheter till arbete, eget företagande, fortsatta studier och individuell utveckling. Självt klart är det fri entré.

**När:** 1 december. **Plats:** Göteborg.

**Ytterligare information:** <http://euroskills2016.com>

## DINA LEVERANTÖRER

### ASBESTPROVNING



[aanalys.se](http://aanalys.se)

Vi analyserar och identifierar **ASBEST!**



Enkelt, snabbt och **PRISVÄRT** för företag och privatpersoner.

**Hör av dig!**

### BETONGRENOVERING



W-Tech är entreprenören som är specialist på betongreparationer.

Våra platschefer med personal har stor erfarenhet och har genom åren bland annat reparerat fogar på Essingeleden, renoverat flertalet parkeringshus- samt stödmurar- och pelare.

W-Tech utför alla slags betongjobb, bland annat:

- Garagerenovering
- Brorparationer
- Kajreparationer

Läs mer eller kontakta oss på:  
Hemsida: [www.wtech.nu](http://www.wtech.nu)  
Telefon: 010-330 04 22

**w-tech**  
betongreparationer | spårservice | industrisanering

### CEMENT



**CEMENT FÖR ALLA DINA PROJEKT.**

[www.cemex.se](http://www.cemex.se)

### EKONOMI

#### SKATTEPROBLEM?

Lång erfarenhet av bl a byggskattefrågor. Vänd Dig med förtroende till skattejuristen Staffan Renström, SR Konsult AB, tel 0707-890177, e-post [staffan.renstrom@comhem.se](mailto:staffan.renstrom@comhem.se)

### FASAD

#### STHLM - UPPSALA

fem generationer av murare



## NORRORTS FASAD

Allt inom puts & mur

08-753 36 15

[www.norrortsfasad.se](http://www.norrortsfasad.se)



### BETONG ELEMENT



**Betong & anläggningsteknik**  
[www.apj.se](http://www.apj.se)

## APJ BETONG & ANLÄGGNINGSTEKNIK AB

Skalelementprodukter

**Balkongplattor**

Tel 08-758 15 75

Fax 08-758 15 85

[www.apj.se](http://www.apj.se)

### BYGGSTÄLLNINGAR

Eskilstuna: 016-400 02 70  
Stockholm: 08-410 247 70



[www.rapidhs.se](http://www.rapidhs.se)



rapid är en helhetsleverantör inom allt som rör byggställningar, klätterplattformar och väderskydd.

### FALLSKYDD

**GUARDLITE™ ÄR DET LÄTTASTE SÄTTET ATT FÅ ETT RIKTIGT BRA FALLSKYDD**

Ett av världens absolut säkraste och mest lättanvända fallskyddssystem är också det lättaste. Finns bara hos oss.

[www.ramirent.se](http://www.ramirent.se)

**RAMIRENT**

**Vill ert företag nå inköparna i byggbranschen?**

**Annonsera era tjänster här!**

Kontakta Angelo Fumey på 072-050 20 90



en hållbar stad. Deltar gör kommunala tjänstemän och politiker, regionala aktörer, internationella aktörer, intresseorganisationer och branschföreträdare, näringsliv, universitet och högskolorexperter från olika myndigheter.

**När:** 7-8 december.

**Plats:** Malmö Live.

**Ytterligare information:**

boverket.se/  
plattformsdagar



FOTO: ELIN BENNENWITZ

**Fristadbostäder byggde trähus vid Åsbovägen i Fristad och är mycket nöjda med resultatet.**

### Framtidens träbyggnader

**KONFERENS.** Med rådande bostadsbrist och ett behov av att bygga mer miljövänligt har intresset för trä som byggnadsma-

terial ökat. Teknologisk Institut arrangerar en konferens om att bygga effektivt i trä.

**När:** 7-8 december.

**Plats:** Scandic Anglais, Humlegårdsgatan 23, Stockholm.

**Ytterligare information:** <http://tinyurl.com/j2hwew7>

### Framtidens LSS-boende

**KONFERENS.** Teknologisk Institut arrangerar en konferens om hur delaktigheten hos LSS-boendenas brukare kan få ökad delaktighet och självständighet med hjälp av ny teknik och arkitektur. Med utgångspunkt i forskning, experthjälp och framgångsrika praktikfall diskuteras framtidens LSS-boenden.

**När:** 7-8 december.

**Plats:** Hotel Birger Jarl, Stockholm.

**Ytterligare information:** <http://tinyurl.com/h4vfxpv>

### Effektiva vårdlokaler

**KONFERENS.** Teknologisk Institut arrangerar en konferens om hur man skapar vårdlokaler som är trygga, effektiva och

hygieniska för både patienter och personal. Konferensen ska ge verktyg för att designa och bygga vårdlokaler för smidigare vårdflöden och mer välmående patienter och personal.

**När:** 7-8 december.

**Plats:** Hotel Birger Jarl, Stockholm.

**Ytterligare information:** <http://tinyurl.com/zk-8dw5r>

### Bostäder för alla – men hur?

**SEMINARIUM.** SKL och Länsstyrelserna bjuder in till regionala seminarier. Syftet är att fördjupa diskussionen kring kommunernas förutsättningar och villkor för att medverka till ett ökat bostadsbyggande och bostadsförsörjning.

**När:** 8 december.

**Plats:** Skellefteå.

**Ytterligare information:** <http://tinyurl.com/hwxsygl>

### Julfrukost och forskning

**FRUKOSTMÖTE.** IQ Samhällsbyggnad bjuder in till en julfrukost om samhällsbyggnadsmiljarden. Det blir en presentation av den forskningspolitiska propositionen med efter-



**5 FRÅGOR TILL PETER SANTESSON,** arkitekt på Synk Arkitektur, och styrelseledamot i Stockholms byggnadsförening, som är en av initiativtagarna till en kurs på KTH som ska få arkitekter, byggare och tjänstemän att bättre förstå varandra.

## Fem dagar för ökad förståelse över yrkesgränser

### 1 Varför behövs den här kursen?

– Vi står inför en gigantisk och snabb utbyggnad av våra städer. Samtidigt blir stadsbyggnadsprocessen allt mer komplex. Vi har tagit fram kursen ”Komplexitet och konflikter i stadens byggande” för att vi ska förstå varandras roller och diskutera hur vi tillsammans kan genomföra effektiva stadsutvecklingsprojekt av hög kvalitet.

### 2 Hur omfattande är kursen?

– Kursen är på fem heldagar, under januari till mars 2017, och är en första fristående del i en större utbildningsinsats som har blivit möjlig genom en donation på 10 miljoner kronor till KTH från Stockholms byggnadsförening.

### 3 Vilka vill ni nå med kursen?

– Kursdeltagarna skall vara samhällsbyggare med tre års yrkeserfarenhet och en stark vilja att leva sig in i andra människors perspektiv. Men framförallt lägger vi stor vikt vid blandning av deltagare så att många roller och perspektiv finns

representerade i kursen. Många har sökt men det finns platser kvar till kursen, som börjar 20 januari nästa år!

### 4 Om du ska locka med lite av kursens innehåll, vad vill du lyfta fram då?

– Att höra några av landets ledande befattningshavare inom samhällsbyggnadssektorn berätta om projekt som låst sig trots att alla inblandade hade goda avsikter, och hur de lyckades få med sig alla för att nå en lösning. Eller att ta del av övriga kursdeltagares personliga och öppenhjärtiga erfarenheter och lärdomar i liknande projekt.

### 5 Vad tror ni att era kursdeltagare kommer kunna bidra med efter att ha gått kursen?

– Vi tror att de kommer nå snabbare och bättre resultat i sina vanliga projekt. Vi tror också att det kommer bildas ett alumni-nätverk för kursdeltagare, där man informellt kan fråga varandra om råd.

**MARTINA STRAND NYHLIN**  
red@byggindustrin.se

följande debatt. I panelen finns representanter från de forskningsfinansierande myndigheterna som berättar om vilka

satsningar de planerar framöver. Dessutom ger sektorn ge sin syn på vilka satsningar som är mest relevanta.

**När:** 14 december.  
**Plats:** Drottninggatan 33, Stockholm.  
**Ytterligare information:** <http://tinyurl.com/zxawsgj>

## DINA LEVERANTÖRER

**FASADREPRENÖR**

Använd en Certifierad Fasadrenör

Sveriges Murnings- och Putsrenörförening

[www.spef.org](http://www.spef.org)

**SPEF**  
MURNING- & PUTS-REPRENÖRERNA

**HISSAR**

**ALIMAK HEK**

[www.alimakhek.se](http://www.alimakhek.se)

**MILJÖ**

vi kan byggavfall

Kontakta [ulf.gustafsson@sita.se](mailto:ulf.gustafsson@sita.se) (040-693 43 10) så berättar han hur ni kan öka källsorteringsgraden och samtidigt minska kostnaden för avfallshanteringen.

SITA och 40 andra vatten- och avfallsföretag i 70 länder samlas nu under varumärket SUEZ environnement.

**RIVNING**

**BORRKOMANIET**  
RIVNING • HÅLTAGNING • SANERING  
MEMBER OF KUUSAKOSKI GROUP

[www.borrkompaniet.se](http://www.borrkompaniet.se)

Bred kompetens inom...  
-Rivning (selektiv och total)  
-Robotrivning, betongklippning, bilning  
-Diamanthatagning (i de flesta material)  
-Vajersågning  
-Sanering (PCB, asbest, mögel)  
-Miljöinventering

Flexibla helhetslösningar enligt gällande lagar och föreskrifter med kunden i fokus.

Hägersten  
Telefon: 08-744 50 65  
E-post: [info@borrkompaniet.se](mailto:info@borrkompaniet.se)  
Skellefteå  
Telefon: 0910-73 47 80

**BF9K**  
PRODUKT CERTIFIERING  
Kvalitet/Miljö/Arbetsmiljö

**FASADGLAS**

Innovativa glaskonstruktioner

[www.fasadglas.se](http://www.fasadglas.se)

**KALKSTEN**

**SJÖSTRÖM STENFÖRÄDLING AB**  
Allt i Ölands och Jämtlandskalksten

Tel: 0485-56 15 50  
Fax: 0485-56 31 38  
[info@sjostromsten.se](mailto:info@sjostromsten.se)  
[www.sjostromstenforadling.se](http://www.sjostromstenforadling.se)

**PROGRAMVAROR**

[wikells.se](http://wikells.se)

program webböcker böcker

Kalkylera snabbt och säkert

**wb** wikells byggberäkningar ab

**RIVNINGSENTREPRENAD**

[www.rivvara.se](http://www.rivvara.se)

**RIVIÄRA**

River det mesta Bygger förtroenden

Riviära Team AB 08-742 72 00

Alla annonser hittar du även på [www.byggindustrin.se](http://www.byggindustrin.se)

# FRÅGA JURISTERNA

red@byggindustrin.se



Har du en fråga till våra jurister?  
Då är du välkommen att mejla  
den till [red@byggindustrin.se](mailto:red@byggindustrin.se).

FOTO: ROSIE ALM



## VARJE VECKA I BYGGINDUSTRIN

Entreprenadjuristerna hjälper läsarna att reda ut kniviga juridiska frågor. Claes Sahlin, Carina Utterström Mace, Martin Peterson, Hedvig Cassne Lagrell och Olof Johnson, från Stockholms Byggmästareförening och från Sveriges Byggindustrier.

## Offentlig upphandling genom lottning

**FRÅGA:** Vi har lämnat anbud i en upphandling med tilldelningskriteriet lägsta pris. Av tilldelningsbeslutet framgår att vi och en annan anbudsgivare hade samma lägsta pris. Myndigheten lottade mellan våra anbud och bestämde därefter att avtal skulle tecknas med den andra anbudsgivaren. Får de göra så? Det stod inget om lottning i förfrågningsunderlaget.

**SVAR:** Ett upphandlingsförfarande ska genomföras på ett öppet sätt och vara förutsebart för anbudsgivarna. Utgångspunkten är därför att det ska framgå av förfrågningsunderlaget hur anbudsprövningen ska göras.

Lottning är ett allmänt vedertaget förfarande för att avgöra utgången när lika fall står mot varandra och vanliga urvalsregler inte räcker till. Lottning gynnar inte heller någon av deltagarna på någon annans bekostnad. En upphandlande myndighet anses därför ha möjlighet att låta lotten avgöra utgången av en upphandling när två lika anbud med lägsta pris har lämnats, även om metoden inte har redovisats i förfrågningsunderlaget.

**"Lottning är ett allmänt vedertaget förfarande för att avgöra utgången när lika fall står mot varandra och vanliga urvalsregler inte räcker till."**

## ARBETSMARKNAD & KONJUNKTUR

### Bygg har flest heltidssysselsatta

● Enligt SCB är bygg den bransch som har flest sysselsatta på heltid, närmare bestämt 93 procent. Statistiken gäller för 2015. De 93 procenten hade en överenskommen tid på 35 timmar eller mer per vecka. Det kan jämföras med andelen sysselsatta i hotell- och restaurangbranschen där endast 59 procent jobbade heltid, vilket gjorde den branschen till den med lägst sysselsättning på heltid.

**2,6**  
PROCENT

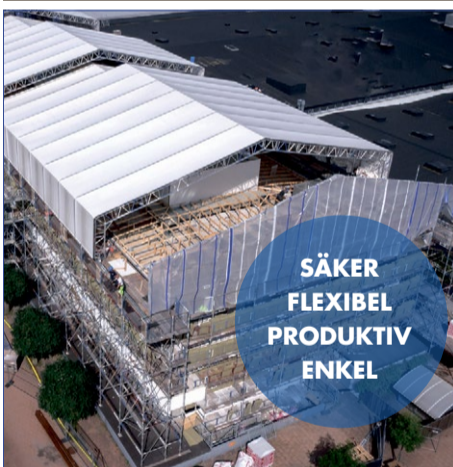
Så mycket backade försäljningen i byggmaterialhandeln i oktober jämfört med i fjol. Nivån var hög sista kvartalet 2015 eftersom många renoverade innan ROT-avdraget sänktes vid årsskiftet.

### Ljust stämningläge i ekonomin

● Konjunkturinstitutets Barometerindikator stiger för tredje månaden i rad. Bland annat är det bygg- och anläggningsverksamhet som bidrar till uppgången. Företagen inom bygg- och anläggningsverksamhet rapporterar om stark sysselsättningsstillväxt de senaste månaderna, även om den mattats av en aning jämfört med tidigare.

## DINA LEVERANTÖRER

### STÄLLNINGSSYSTEM



SÄKER  
FLEXIBEL  
PRODUKTIV  
ENKEL

HAKITEC väderskydd över gamla IKEA, Almhult



Specialister på byggnadsställning och väderskydd  
044 - 494 00 [www.HAKI.com](http://www.HAKI.com)

### STÄLLNINGSSYSTEM



**PERI UP**  
Flexibelt ställningssystem med hög säkerhet

- Säkra lösningar för trygg arbetsmiljö
- Tekniska lösningar med konstruktionsansvar
- "Gravity Lock" för snabb och säker montering



Form  
Ställning  
Plywood  
Konstruktion  
[www.peri.se](http://www.peri.se)

### SÄKERHETSSKÅP

Verktysboxar, verktygsskåp, verktygsvagnar, kemikalieboxar för miljöhantering, kassaskåp mm.

**Fraktfritt och Alltid-nöjdgaranti på nordsec.se**



Vi levererar stolt och säkert till bla Cramo, NCC och Skanska.



Stockholm: 08 - 85 85 95, Göteborg: 031 - 96 20 20

### TAK

**Veg Tech**



### Sedumtak och gröna tak

Vi är din säkra och trygga leverantör!

- ✓ Svenska växter som odlas i Småland
- ✓ Vi erbjuder entreprenad med egen personal
- ✓ Mer än 25 års erfarenhet

Tel: 0472-363 00 • 08-669 48 00 • [vegtech.se](http://vegtech.se)

### TAK

### NOCKREGEL

En modern lättmonterad regelskena i metall.

Ersätter traditionellnockbräda och möjliggör en helventileradnock för såväl nyproduktion som renovering.

- Enkelt och lätt montage
- Rak nockregel
- Tidbesparande



Se monteringsfilm på [www.tjb.se](http://www.tjb.se)

TJB Försäljning AB  
tel: 0512-199 59 e-post: [info@tjb.se](mailto:info@tjb.se)  
fax: 0512-196 60 hemsida: [www.tjb.se](http://www.tjb.se)

## ROSTFRIA TAK SVERIGE AB

Rostfri plåt för tak och fasader  
**Rostfri vattenavrinning**  
Uthyrning/försäljning av sömsvetsmaskiner

Kontakta oss: 010 199 23 10  
eller [info@rostfriatak.eu](mailto:info@rostfriatak.eu)



**CERTIFIERAD TILLVERKNING  
LEVERANS INOM 2 VECKOR**



Gunnarårdsvägen 12 | Tel 0321-53 02 80 | [info@timmele.com](mailto:info@timmele.com)  
523 72 Timmele | Fax 0321-53 02 89 | [www.timmele.com](http://www.timmele.com)

**Ställningsmontage SYD**  
Vi gör det som alla andra gör,  
fast lite bättre!

Skånes enda auktoriserade OCH  
certifierade ställningsföretag.  
[www.stallningsmontagesyd.se](http://www.stallningsmontagesyd.se)

**Alla annonser  
hittar du även på  
[www.byggindustrin.se](http://www.byggindustrin.se)**

## KRÖNIKA

red@byggindustrin.se

## Den tysta kanariefågeln

**FÖRR I TIDEN** hade man med sig burar med kanariefåglar ner i kolgruvorna för att kontrollera om det fanns tillräckligt med syre där nere. Kanariefåglar är mer känsliga än människor för giftiga gaser, så genom att se hur fåglarna reagerade kunde gruvarbetarna få veta om miljön var bra nog för dem själva. Så länge kanariefågeln kvittrade var det ofarligt. Då fågeln tystnade var det fara på färde.

**DET ÄR MÖRKT** ute nu. Det brukar vara det så här års, så mörkret ska inte övertolkas. Även om det är en del som känns oroande i vår omvärld i dessa dagar, så är det högkonjunktur i byggandet. Det innebär goda förutsättningar för att utveckla versamheten och kulturen i företagen.

Det är nu länge sedan sommaren, då många byggföretag och andra företag i samhällsbyggandet tar emot praktikanter. Ofta är praktikanterna frimodiga och har mycket att tillföra. Många är nyfikna och tar in allt som sker i företagen. Praktikanterna ställer frågor, de deltar i fikadiskussioner och man hör dem i korridorerna.

Sommarpraktikanterna kom in och deltog

i diskussioner i byggföretagen. De frågade och pratade. Men på vissa arbetsplatser tystnar praktikanterna. De samtalsämnen och den samtalsstön de upplever stämmer inte med de färgglada broschyrer och de snygga hemsidor som beskrivit företaget, där de praktiserade.

”Jag upplevde inte att det var kul. Jag ville tala om byggande och framtiden, om logistik och om BIM, men det funkade inte där jag praktiserade. Det var en helt annan värld; ett

”Mörkret ska inte övertolkas. Även om det är en del som känns oroande i vår omvärld i dessa dagar, så är det högkonjunktur i byggandet. Det innebär goda förutsättningar för att utveckla versamheten och kulturen i företagen.

klimat som kändes otidsenlig. Jag kände att jag inte passade in. Där vill jag inte arbeta.”

Så sa praktikanten som varit på ett byggföretag i somras. Hon tystnade.

**OM PRAKTIKANTER BJUDS** in i en inkluderande företagskultur, till att vara med i intressanta diskussioner om hur företagen kan utvecklas, hur arbetsklimatet kan förbättras och hur produktiviteten kan öka, då kommer praktikanterna att fortsätta fråga och prata. Här står flera byggföretag inför en utmaning.

Kanariefåglar används inte längre i kolgruvorna. Men däremot är det flera företag i samhällsbyggandet som skulle ha god nytta av att använda sina praktikanter som kanariefåglar till nästa sommar. Om praktikanten tystnar, då är det en varningssignal.

Fredrik Friblick, vd Prolog.



## DINA LEVERANTÖRER

## TEGEL

**Wienerberger**

Underhållsfria fasader  
med fasadtegel och  
tegelbalkar.

Svensk tillverkning på  
HAGA tegelbruk i Enköping.

Stort showroom på  
Arlösvägen 12 i Malmö.

Wienerberger AB  
Arlösvägen 12, 211 24 Malmö  
Tel 0771 - 42 43 50  
www.wienerberger.se  
info@wienerberger.se

## UTBILDNING

**Byggakademin**  
Byggarna som utbildar byggare

Vi erbjuder kurser inom

AMA, Arbetsledarutbildning,  
Arbetsmiljöansvar BAS-P & BAS-U,  
Ekonomi, Entreprenadjuridik,  
Inköp & förhandlingsteknik,  
Installationssamordning,  
Kalkyl & anbud, Personalhantering,  
Ritningsläsning, Visuell planering.

Välkommen att gå kurs  
hos oss men nära dig!

08-12 05 84 44  
www.byggakademin.com

## UTBILDNING

KURSER NÄRA DIG



VI UTBILDAR BYGGBRANSCHEN!  
BESÖK OSS PÅ WWW.EGA.SE

Juridik - Byggregler - Partnering - LOU  
Kvalitet - Miljö - Arbetsmiljö - Projektledning  
BIM - Fastighet - CE - EI - AMA

## VATTENBILNING

Waterjet är Er självklara  
vattenbilningsentreprenör.

Vi kan utföra de stora komplexa projekten  
likväl som de små brinnande akuta uppdragen.

Vår erfarenhet ger oss fördelar då vi  
alltid strävar efter att hitta de bästa  
lösningarna till varje enskilt projekt.

Vi kan vattenbilning!

www.waterjetentreprenad.se

## TRÄFÖRÄDLING



NYHET!  
från Derome

**DEROMBALKEN**

En rationell och tidsbesparande  
lösning för bjälklag

Derome | Borås | Kalix | Kristianstad | Mjölby | Tanum  
Uddevalle | Varberg | Västervik. Vxl 0340-66 64 40  
trateknik@derome.se | www.derometrateknik.se

**BLI**  
BYGGBRANSCHENS LEDARSKAPSINSTITUT AB

Vi utbildar byggbranschens ledare

www.bliworld.com

## VATTENBILNING

Vi gör bara en sak,  
men den gör vi riktigt bra.

**NORDISK  
VATTENBILNING**

www.nvbab.se

## VÄDERSKYDD



Väderskydd med klass

www.hyrex.nu

Vill du synas här?  
Ring 072-050 20 90



## DEBATT Vill du skriva ett debattinlägg? Mejla till [red@byggindustrin.se](mailto:red@byggindustrin.se)

# Nya bostäder kan inte subventioneras fram

**"Byggtakten ökade markant redan 2012.** Det var Alliansens bostadspolitik, under inverkan av Centerpartiets idéer, som vände trenden, i kombination med historiskt låga räntor och en gränslös efterfrågan", skriver Centerpartiets bostadspolitiska talesperson Ola Johansson. Han anser inte att regeringens reformtakt inom bostadspolitiken är i fas med behovet.

**B**OSTADSBYGGANDET NÅR REKORDNIVÅER, uppger Boverket, men det är ännu långt kvar tills vi får bukt med bostadsbristen, obalansen mellan stad v.s. land och de höga trösklarna för dem som står längst ifrån den ordinarie bostadsmarknaden.

Centerpartiet vill korta och förenkla de ordinarie planprocesserna, göra det enklare för kommuner att bevilja bygglov utan krav på detaljplan, tillåta privat initiativrätt för nya detaljplaner, samt själva avgöra om en detaljplan behövs, ändra en sådan och kunna delegera antagandet. Det är fortfarande allt för många, ej direkt berörda, som tar sig rätten att okynnesöverklaga detaljplaner.

**Framförallt finns de svåraste hindren kvar. Strandskyddsregler tar bort den attraktivaste byggbara marken utanför städerna från att komma i fråga på orter där många skulle vilja bygga attraktivt, men inte får ihop kalkylen. Bullerriktvärdena är ännu sådana att förtätning i närheten av trafikleder och bullrande mänsklig verksamhet inte är möjlig. De mest kompakta bostäderna som kan komma i fråga för studenter, ungdomar och ensamhushåll med ett tillfälligt behov, blir inte möjliga på grund av oflexibla tillgänglighetskrav.**

Som en följd av migrationsöverenskommelsen kommer det att bli enklare för kommuner att tillgodose ett akut behov för nyanlända, unga och andra personer som behöver bostad med kort varsel och till en låg ekonomisk insats. Flyttbara bostäder på mark som upplåts med tidsbegränsade bygglov har efterfrågats, bland annat av många centerledda kommuner.

Nu när regeringen genom regelförenklningar i enstaka fall och gör så att redan befintliga ytor som omvandlats till exempelvis kontor i bostadshus, åter kan bli bostäder så är det bra, men det är myrsteget på vägen till

**”En större rörlighet är vad som behövs och då handlar det om reformer som utmanar rådande hegemonier.**



Skribenten vill ha nya politiska modeller för att få fram fler bostäder.

fungerande bostadsmarknader och reformen reser nya frågor om hur dessa kan upplåtas och hur hyrorna ska sättas.

**DET ÄR FORTFARANDE** så att hyressättningsystemet och svårigheten för unga att få krediter som de klarar att hantera, håller dem borta, både från hyresmarknaden och det ägda beståndet. En större rörlighet är vad som behövs och då handlar det om reformer som utmanar rådande hegemonier, samt att låta utreda en sparform för unga efter norsk modell.

I fredags, 25 november, kunde jag diskutera riksintressen och skyddsbestämmelser negativa inverkan på byggtakten i expansiva orter med Peter Eriksson (Mp) i Riksdagen. Detta mot bakgrund av att Riksantikvarieämbetet stoppat byggplaner vid Tuna Kungsgård i Linköping. Här fick jag tydliga signaler. Peter Eriksson är kritisk till hur riksintressen används. Riksintresseberedningen är ute på remiss och frågan kommer att lyftas fram. Jag fick även svar på frågan om när regeringen lägger fram bestämmelser om Näranollenergibyggnader som ska gälla från 2020 enligt EU-direktiv. "Snart", var beskedet. "Senast före årsskiftet". Jag välkomnar beskedet men är ändå kritisk: byggindustrin och framförallt de som bygger serietillverkade hus är snart i tidsnöd. Tiden att anpassa produktionen till nya regler blir

kanske för kort. Bostäder ska byggas energieffektivt och med minsta möjliga klimatpåverkan, såväl under byggfas som drift. Reglerna måste sättas. Varför har regeringen dröjt in i det sista?

Regeringens reformtakt är inte i fas med behovet, men låt oss ändå glädjas över nya prognoser som pekar åt rätt håll. Byggtakten ökade markant redan 2012 och det främsta skälet är signaler om att regelförenklaringsarbetet skulle fortgå och att tiden av subventionerat byggande är ett minne blott. Det var Alliansens bostadspolitik, under inverkan av Centerpartiets idéer, som vände trenden, i kombination med historiskt låga räntor och en gränslös efterfrågan. Nu när regeringen i dagarna på nytt erbjuder byggföretagen att ansöka om pengar för att bygga, har vi anledning att oroas att kursändringen från S/MP-regeringen leder till en ny byggbroms. ☒



Ola Johansson (C), Centerpartiets bostadspolitiska talesperson

### TYCK TILL



### BLOGGAT

Emile Hamon, Veidekke, bloggar på [byggindustrin.se/blogg](http://byggindustrin.se/blogg)

## Digitalisering och framtida affärsmodeller

**DEN DIGITALA TRANSFORMATIONEN** sker i bransch efter bransch. I digitaliseringens spår skapas säkert också en rad nya spännande affärsmöjligheter. Frågan är inte om utan när digitaliseringen kommer påverka byggbranschens affärsmodell.

Saker som håller på att hända redan nu är att vi förändrar hur vi kalkylerar, hur vi planerar, bostadskundernas köpprocesser, till och med själva husen blir mer digitala och så vidare, och så vidare. Listan går att göra lång. Det vi nu ser är fler och fler exempel på digitala informationsflöden som hänger ihop och som automatiseras. Vilken spännande utveckling! (...)

I framtiden kanske inte de huvudsakliga intäktsströmmarna kommer från att vi säljer hus och lägenheter, utan istället kommer de huvudsakliga intäkterna via alla digitala applikationer som vi fyller vårt hus eller vår lägenhet med. Många digitala applikationer som Facebook, LinkedIn, Spotify, och kanske lite närmare oss, BIM Object bygger egentligen på en nätverkstanke, det vill säga de äger nätverket där kunder och leverantörer sammanlänkas.

**Ett hus skulle också kunna ses som ett nätverk. Ett nätverk där olika applikationer kopplas upp (IoT) så att kunder och leverantörer kan mötas... Kanske lite galet? (...)**

2008 (rätt många år sedan!!) var jag i Japan och tittade på hur Toyota byggde hus. Jag kommer ihåg att vi i deras framtidshus tittade på ett kylskåp som hade en digital skärm med information om alla varorna i kylskåpet. Äggen går ut om 3 dagar... Mjölken om 2 dagar... osv stod det på skärmen. Hade inte det varit intressant information att få för ICA eller Coop eller någon annan matleverantör? De skulle troligtvis betala för att ha tillgång till denna information. ☒



Emile Hamon, Veidekke



# Slå till med en prenumeration!

Ett helt år (38 nummer) för endast 1 400 kronor.

Teckna din prenumeration på <http://byggindustrin.byggindustrin.prenservice.se/>